

ЧАСОПИС ЗА ПЧЕЛАРСТВО

ПЧЕЛАР

ГОДИНА СГХ, БРОЈ 5

МАЈ 2006.



Часопис за пчеларство ПЧЕЛАР

Савез пчеларских организација Србије

Молерова бр. 13, 11000 Београд, 011/2458-640, 064/40-191-63
spos@sezampro.yu, www.spos.info, casopis-PCELAR@yahoo.com



APISLAVIA



APIMONDIA
Foundation

The Magazine of Serbian Beekeeping BEEKEEPER

The Beekeeping Association of Serbia, Serbia&Montenegro, 11000 Belgrade, 13 Molerova St.

Председник СПОС-а

Dipl. ing. Живослав Стојановић

Ул. Милана Мартиновића Металца бр. 4, 24413 Палић
024/753-771, 063/510-598, zikastoj@palic.net

Главни и одговорни уредник

Dr med. Родолуб Живадиновић

Ул. Стојана Јанићијевића бр. 12, 18210 Житковац
018/846-734, 063/860-8510
rodoljubz@ptt.yu www.pcelinjak.com/zivadinic.htm

Издавачки савет

Prof. dr Јован Кулићчевић (председник)

Prof. dr Мића Младеновић, Prof. dr Босилка Ђуричић,

Prof. dr Десимир Јевтић, Prof. dr Слободан Милорадовић,

Prof. dr Милоје Брајковић, Јово Кантар, Жарко Живановић

Редакција

(по азбучном реду првог слова презимена)

Домаћи чланови редакције

Дипл. новинар Миланка Воргић (Нови Сад),

Драгутин Гајић (Велико Градиште), Милан Јовановић (Трстеник),

Ратко Јоковић (Лучани), Бранислав Карлеуша (Београд),

Дејан Крецуљ (Ковин), Милан С. Матејић (Влашки До),

Mr sci. Небојша Недић (Београд), Ing. Роберт Паст (Нови Сад),

Рајко Пејановић (Шабач), Милутин Петровић (Крагујевац),

Dr sci. vet. med. Нада Плавша (Нови Сад), Dr Славомир Поповић

(Београд), Владимир Хуњади (Петроварадин)

Сирани чланови редакције

Владимир Аугуштин (Метлика, Словенија), Борисав Брњада (Бар,

Црна Гора), Ферид Велагић (Тузла, Босна и Херцеговина),

Амир Демировић (Сански Мост, Босна и Херцеговина),

Милан Исидоровић (Сутоморе, Црна Гора), Dr med. Стипан

Ковачић (Дарда, Хрватска), Бранко Кончар (Козарац, Босна и

Херцеговина), Mr sci. Горан Мирјанић (Градишка, Босна и

Херцеговина), Александар Михајловски (Скопље, Македонија),

Франц Презељ (Камник, Словенија), Doc. dr sci. Златко Пушкадија

(Осијек, Хрватска), Dr stom. Мирослав Фаркаш (Загреб, Хрватска),

Милорад Чехо (Бања Лука, Босна и Херцеговина),

Dr vet. med. Ирена Цимревска (Скопље, Македонија),

Франц Шивиц (Љубљана, Словенија)

Чланство у СПОС-у

Чланство у Савезу пчеларских организација Србије остварује се преко друштва пчелара по слободном избору. Чланарина у 2006. години за чланове пчеларских организација из Србије, Црне Горе и Републике Српске износи 1 100 динара, а за пчеларе из Македоније 1 100 динара + поштански трошкови. Чланство подразумева добијање 12 бројева часописа Пчелар. Чланарина за чланове из иностранства износи 30 ЕВРА.

Текући рачун СПОС-а:
160-17806-08

Сарадња са часописом

Рукописи и фотографије се не враћају. Редакција задржава право ревидовања текстових. За садржај текстових одговарају аутори, а за садржај ошлеса ошлешивачи. Листови који преузимају радове из часописа Пчелар дужни су да јасно наведу извор информација.

Историја часописа

Први илустрирани часопис за пчеларе шtamпан је 1883. године у Београду под именом „Пчела“. Појом је шtamпан „Српски пчелар“ 1. октобра 1896. године у Сремским Карловцима. Од 1899. године наславља да га издаје Српска пчеларска заграда у Руми. „Пчелар“, орган Српског пчеларског друштва, излази од 1. јануара 1898. године у Београду. Јануара 1934. године сјојили су се „Пчелар“ и „Српски пчелар“ и од тада излазе под називом „Пчелар“.

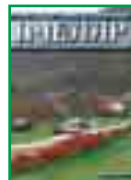
Указом председника СФРЈ „Пчелар“ је 1973. године одликован Орденом заслуга за народ са сребрним зрацима за изванредне заслуге, поштарисање и унапређење пчеларства, а Културно-просветна заједница Србије доделила му је 1984. године Вукову награду за рад у развоју културе у Србији.

Тираж: 10 000. Шtamпа: Колор прес – Лайово, тел. 034/853-715, 853-560, kolorpres@ptt.yu

Фотографија на насловној страни:

Пчелињак
ЈП Србијашуме
из Лесковца

Фото: Родолуб
Живадиновић, Житковац



*Ко не зна, нека учи читајући Пчелар.
Ко зна, нека ужива у обнављању градива.
Ко зна боље, нека то и напише.*

Славомир Поповић	
ПИСМО ПЧЕЛАРИМА ЗА МАЈ	196
Верољуб Умељић	
СА КОЛИКО ПЧЕЛИЊИХ ДРУШТАВА, КАДА И КАКО ЗАПОЧЕТИ ПЧЕЛАРЕЊЕ?	200
Мркаило Ђураћ	
ПРОИЗВОДЊА МЕДА У САЂУ СИМУЛИРАЊЕМ РОЈЕЊА	202
Милутин Стевановић	
ПРИПРЕМА ЗА БАГРЕМОВУ И СУНЦОКРЕТОВУ ПАШУ И ПРОИЗВОДЊА РАНИХ РОЈЕВА	204
Петар Ж. Берговић	
ПРИРОДНИ РОЈ ДОНОСИ СРЕЂУ?	208
Ненад Радосављевић	
КАКО ПЧЕЛАРИМ ПРЕ БАГРЕМОВЕ ПАШЕ	209
Милета Марковић	
ПУТ ДО ДОБРЕ МАТИЦЕ	210
Дејан Крецуљ	
АПИМЕТЕОРОЛОШКА ПРОГНОЗА ЗА МАЈ	214
Зоран Марковић	
УЗГОЈ МАТИЦА НА МОЈ НАЧИН	215
Јован Кулинчевић	
КАШЊЕЊЕ У ПРОНОШЕЊУ УСПЕШНО СПАРЕНИХ МАТИЦА	216
Дејан Крецуљ	
ГАУСНО НА ПОЉИМА!	218
Стево Галић	
ГАЛИЋЕВ КАЛУП ЗА МАТИЧЊАКЕ	219
Мирослава Бојовић Манчић	
ВИШЕ ОД БРАЋЕ	222
Душан Мирић	
БЕЗ ОБЗИРА ДА ЛИ МИСЛИТЕ ДА МОЖЕТЕ ИЛИ НЕ МОЖЕТЕ, У ПРАВУ СТЕ!	224

Издвајамо из садржаја

Мркаило Ђураћ



**ПРОИЗВОДЊА
МЕДА У САЂУ
СИМУЛИРАЊЕМ
РОЈЕЊА** 202

Пчелари мало пажње посвећују добијању меда у сађу, иако то може бити веома исплатива производња. Али, за добијање високо квалитетног меда у сађу, потребно је много знања и још више искуства!

Милета Марковић



**ПУТ ДО ДОБРЕ
МАТИЦЕ** 210

Само онај ко никада није у кошници имао врхунску матицу не зна каква је њена вредност. Добра матица и добра паша су гарант високог приноса меда. Сазнајте детаље о неким кораца на путу до добре матице од једног од највећих одгајивача матица код нас.

Јован Кулинчевић



**КАШЊЕЊЕ У
ПРОНОШЕЊУ
УСПЕШНО
СПАРЕНИХ
МАТИЦА** 216

Не треба увек познавати само најбоље начине рада. Понекад треба знати и како изгледа оно што је лоше. Зато из овог текста научите како изгледа лош оплодњак за матице!

Стево Галић



**ГАЛИЋЕВ КАЛУП ЗА
МАТИЧЊАКЕ** 219

Верујемо да ће вас овај калуп коначно убедити да производите млеч!

Реч уредника

Као што видите, гомилају се иницијативе за успешнију и сигурнију продају меда. Ових дана је педесетак наших пчелара посетило грчку кооперативу пчелара у граду Никити. Иако су се разочарали снагом пчелињих заједница које су видели, одушевили су се организацијом и откупном ценом меда од 3,5 евра. Та вест звучи лепо. Чак веома лепо. Али, заборављамо да Грци деценијама преплавују Европу информацијом да је њихов мед најбољи у Европи. Затим заборављамо да су они већ у Европској Унији, што не мора ништа да значи, али у овом случају значи, јер су у њој дуго и паметно раде. Ми би смо желели да свет зна за квалитет нашег меда, а да у такву маркетиншку кампању не уложимо ништа. У једном од проспеката последњег конгреса Апимондије одржаног у Даблину прошле године, свој мед рекламирала је само једна једина земља – Турска. Нас наравно није било. Једино смо се представили кроз енглеско издање нашег Пчелара, где се рекламирала једина наша фирма која има извозни број за извоз меда у ЕУ и која је добила сертификат за НАССР систем, Агрофрост из Завлаке (015/692-144). Телефон сам вам дао из само једног разлога. Позовите их и питајте зашто масовно не извозе мед из Србије у ЕУ. Иако има више разлога, главни је ниска цена од око 1 евра, по речима власника. Мало, рећи ћете. Јесте, али над тим не вреди плакати. Запитајмо се зашто је то тако. Можда зато што ми желимо да нас неко други рекламира, да неко други прича по свету о квалитету нашег меда, да неко други уложи новац да би ми продали мед. То се неће десити.

Знам, сада већ шкргуће зубима мој пријатељ Звонимир Васић из Лесковца, сада члан ИО СПОС-а. Јер, он никако не воли да чује како је светска цена меда за некога ниска, а за некога задовољавајућа. Каже да то не треба причати пчеларима и плашити их или шта већ... А докле да бежимо од истине? Док други користе прилику и продају Европи свој мед, а не наш? Док тако чекамо и губимо време, боље би било да што пре схватимо где нам је прави пут. И одмах да кажем, да не буде забуне: то није пут невиђеног просперитета! Него једини, пошто другог пута нема. Хтели смо капитализам, имамо га. Сада му се треба прилагодити. Да не кажете да

Мисао месеца

Људи који тврде да ништа не може да се уради, не треба да ометају оне који то већ раде.

сам песимиста или тако нешто, пренећу вам текст из рубрике Реч уредника у часопису Пољопривредни лист:

„Полако се врши диференцијација на комерцијална газдинства. Неки то виде као диференцијацију, а неки као раслојавање. Вероватно је у питању и једно и друго. Једно као постојећи процес, а друго као нестојећи. Битно је схватити да су оба незаустављива и иреверзибилна себе у време и наћи своје место. Шта то значи?”

То значи да онај ко има 3 хектара земље неће се моћи бавити ратарством. Дођодине ни онај ко има 5 хектара, за три године ни онај ко има 10 хектара, за неколико година ни 20 хектара неће бити довољно за чисту ратарску производњу. Границе се померају из године у годину и само онај ко то буде могао да прати до нивоа достизања европских фармера ће остати. То је диференцијација.

Исти тако то значи да онај ко има 20 ари малина, дођодине неће моћи живети од тога. Хектар јабука, хектар винограда, јућро јасеника, 5 крава, 30 оваца, 50 свиња у тову. За такве домаћине смо говорили да су имућни, а за годину, две од тога неће моћи да се живи. Остатке онај ко укрупни производњу, повећа приносе, увећа стадо, удружи се, нађе тржиште. Ко то успе добиће и државне подстицаје, кредитне, премије, режесе. И то је диференцијација.

Ко не успе да ухвати прикључак – пролазиће. То је раслојавање. Сурово, али истинито.

За ове групе бригу ће преузети држава. Социјални програми, помоћ стварачким домаћинствима и сл. Пара наравно нема, па не очекујте превише.

Држава мора водити своју пољопривредну политику. Њу диктирају финансије. Домаће и стране. Ове групе више. Зато можеће очекивати да након реорганизације пољопривредних газдинства, што је постигљено као основни услов за присуство било којој врсти државне помоћи, буду прописани и други услови (минимална површина под неким усевом за коју можеће остварити премију, минималан број јунаги у тову).



Зашто вам ово све пишем на овај начин? Да би схватили процесе који се ујаво дешавају и који ће се још брже дешавати угуће године. Да схватити шта ће се десити, јер они који буду схватили шта се десило, за њих ће бити касно. Зато, ако имате мање од шездесет година, ако желите да се бавите пољопривредом, ако имате наследнике за своју пољопривреду, не штекулишите око регистрације свој гоздинства. Већ данас, ако се нисте регистровали, ви за ову државу не постојите као пољопривредник, не можете остварити право на ниједну меру за унапређење пољопривреде и сами сите себе дисквалификовали из ујакмине. Но, сама регистрација још не значи да ћете успети и остварити. Али, у многим земљама у нашем окружењу, баи постојању за унапређење пољопривреде, премије и слично представљају шачку прелома на којој пољопривредна производња постоје рентабилна. Значи, ако желите да наставиште да се бавите пољопривредом, морате ући у „машину“. А онда, нека вам је Бог у помоћи. Учите од бољих, радите вредно, доносите рационалне одлуке. (Dipl. ing. Виолета Маргелитић, главни уредник)“

Треба ли да кажем да већи део горњих навода важи и за пчеларство. Време великих профита је иза нас. Пољопривредна, па и пчеларска производња, све више носите захтев за већом и масовнијом производњом (већи број кошница), мањом зарадом по јединици производа, а мањим, истим или **можда** већим приходом (ако радите најбоље што се може) од свеукупног рада. Значи, будућност је у укрупњавању пчелињака, нижој произ-

водној цени меда, и нешто нижој малопродајној цени.

Знам ја добро шта ћете сада рећи. Рећи ћете да је мед 2002. године био 250 динара, а литар бензина 25 динара. Сада је мед 300 динара, а литар бензина 85 динара. И шта онда? Вреди ли да се сви окупимо на Теразијама и да плачемо над својом судбином? Не, мораћемо да тражимо решења. Док није заиста успео, Хенри Форд је банкротирао 5 пута, банке су му свих 5 пута продавале породичну кућу. Али је имао циљ и успео је. Имате ли ви циљ, или ћете и даље да жалите своју судбину? Процеси који су у току су сада незаустављиви. Отворили смо Пандорину кутију, а сада нам се не свиђа шта из ње излази. Мислили смо да је та прича само мит, и да Пандора није лоше прошла. Извините што сам ово морао да вам кажем. Али, ако после овог уводника ставите прст на чело и замислите се, бар ћу знати да ћете ми бити захвални кроз десетак година.

На срећу, у целој овој суровој финансијској анализи, постоји једна светла звезда. Која? Никада и нико вам не може забранити да гајите изванредан број пчелињих заједница и да уживате у њима. Али, ако желите да зарадите, е то је већ друга прича која захтева много упорности, још више рада, а највише знања. Трудићемо се да вам знање понудимо кроз Пчелар. Трудићемо се да убудуће објављујемо више текстова који ће упућивати на економичније и рационалније пчеларење са смањеним трошковима производње. Позивамо све оне који су у томе делимично или потпуно успели, да напишу како.

Поштовани пчелари,

На основу одлуке ИО СПОС-а, поклањамо вам **налепнице** за унутрашње стакло вашег превозног средства (аутомобил, комби, камион). Идеја је да налепнице буду заштићене од климатских утицаја, а да стално свима говоре да возило припада пчелару. У комплекту се налазе и две велике налепнице са натписом „Превоз пчела“ које треба залепити на плочу провидног плексигласа и причврстити на возило за селидбу кошница.

Ове године ће сваки члан СПОС-а добити **луксузну чланску карту** којом ће се легитимисати пред колегама и потрошачима. Позивамо председнике друштва и удружења да се одмах јаве секретару СПОС-а Предрагу Мартиновићу на телефон 011/2458-640 како би ажурирали податке због евентуалне промене председника и договорили се око преузимања чланских карата за све чланове СПОС-а у њиховој организацији.



ПИСМО ПЧЕЛАРИМА ЗА МАЈ



Славомир Поповић
ул. Саве Ковачевића бр. 38
11000 Београд

За многе пчеларе, нарочито за оне који имају мали број пчелињих друштава и који пчеларе стационарно, багремова паша је једина главна паша и зато треба да је спремно и добро искористе. Основни фактори који утичу на добре приносе меда у овој паши, а зависе од знања пчелара су:

- јако пчелиње друштво и погодна старосна структура пчела у њему;
- присуство матице у пчелињем друштву и истовремено што мање отвореног легла за време главне паше (што са друге стране повећава ризик за ројење);

- сузбијање појаве ројевог нагона пре и за време главне паше;

- довољно медишног простора са извученим саћем;

- добра вентилација за време главне паше;

- бројност пчелињих друштава на једној локацији и њихова удаљеност од главне паше и

- избор одговарајуће технике пчеларења у главној паши.

Јако пчелиње друштво и квалитетна старосна структура у њему су битни за добре приносе. Сваки пчелар зна да само јака пчелиња друштва дају добре приносе меда. О томе шта је јако пчелиње друштво у нашим



условима пчеларења постоје два мишљења. Једно, да је јако пчелиње друштво оно које у главној паши има око 60 000 пчела. Друго, да је јако пчелиње друштво оно које има 45 000–50 000 пчела у главној паши. Они који заступају мишљење да је оптималан број пчела у багремовој паши 45 000–50 000 пчела, полазе од чињенице да се са нашом матицом, у нашим условима пчеларења, углавном не може да обезбеди више од наведеног броја пчела у једној кошници и да је тај број пчела довољан да се постигну високи приноси меда. Они који заступају мишљење да јако пчелиње друштво у главној паши треба да има око 60 000 пчела, као аргументе наводе да оно што може јако пчелиње друштво, не може слабије, а већи број пчела не може да смета. У нашим условима пчеларења често за време багремове паше могу да настану лоши временски услови, тако да је у току дана за медобрање довољно само 2–3 сата лепог времена. Само изузетно јака пчелиња друштва могу да остваре добре приносе у таквим условима. Пратећи искуства пчелара објављена у часопису Пчелар може се уочити да највећи број пчелара сматра да јака пчелиња друштва у главној паши треба да имају око 60 000 пчела. Због тога, требало би прихватити искуства пчелара и применити одговарајућу технику пчеларења која обезбеђује да се на око 15–20 дана до багремове паше пчелиња друштва максимално развију и да тада имају најмање 10 рамова са леглом у ЛР кошници (или 8 рамова у ДБ кошници) да би у багремову пашу ушла са довољно пчела и остварила високе приносе меда ако су пашни услови повољни.

Квалитетна старосна структура пчела у пчелињем друштву је значајна за остваривање добрих приноса меда у главној паши. Неки истраживачи тврде да у интензивној паши треба да буде око три пута више кућних пчела (старих највише до 20 дана) од пчела излетница, а при тихој паши, у којој и излетнице врше послове кућних пчела (складиштење нектара у саће, које у јакој паши обављају кућне пчеле – приматељице нектара), треба да буде два пута више излетница од кућних пчела. Искуство показује да ако се пред главну пашу споје нпр. два пчелиња друштва са по око 30 000 пчела, или што је још неповољније, три са по око 20 000 пчела, без обзира што тако спојена пчелиња друштва улазе у главну пашу са око 60 000 пчела, од високих приноса меда неће бити ништа, јер

старосна структура пчела у оваквом друштву није одговарајућа. Пчелар не може да обезбеди одговарајући однос броја младих пчела и пчела излетница спајајући пчелиња друштва по свом нахођењу, не водећи рачуна о фазама развоја пчелињих друштава.

Квалитетна старосна структура у пчелињем друштву се постиже ако се пчелиња друштва узиме са преко 20 000 пчела, ако се у оквиру оптималног рока развоја пчелињих друштава за багремову пашу (од краја марта до око 25. априла, ако багрем цвета око 10. маја) обезбеде потребни услови да матица интензивно полаже јаја и да у том периоду не буде блокирана, ако се на око 40 дана пре главне паше и на око 30 дана до средине главне паше, у сред легла прво убаци један рам са извученим саћем, а кроз 5–7 дана и други рам да их матица што пре залеже и да се из њих излегу кућне пчеле и пчеле које ће поклапати мед.

Пчелари који су из било којих разлога пропустили прилику да им се пчелиња друштва добро развију за багремову пашу са складном старосном структуром пчела, почетком маја (на 7–10 дана пре багремове паше) могу у извесној мери наведени пропуст да ублаже, ако пчелиња друштва појачају са 2–3 рама са затвореним леглом и пчелама и ако пчелиња друштва за главну пашу формирају (у ЛР кошници) као на слици 1:

– на подњачи је плодиште са матицом, 1–2 рама са отвореним леглом (РОЛ), 2 рама са сатном основом (РСО), 4 рама са извученим саћем (РИСО), а остало су рамови са медом и поленом до зида кошнице (РМ–П);

– изнад плодишта је матична решетка са латом, а на матичној решетки је наставак са преосталим леглом; ако је пчелиње друштво веома јако, као трећи наставак се поставља полунаставак;

– пчеле које се легу из легла изнад матичне решетки користе лето на матичној решетки.

Присуство матице у пчелињем друштву и што мање отвореног легла за време багремове паше битно утиче на високе приносе меда јер:

– ако нема матице у пчелињем друштву за време главне паше, инстинкт за сакупљање нектара нагло опада, прекида се лучење воска и израда саћа, а неговање легла је веома лоше;

– ако се на почетку главне паше одстрани матица и пусти да саме пчеле однегују матицу, принос меда опада и за трећину;

– ако се на почетку главне паше стара матица замени младом, принос се у главној паши знатно увећава (према неким ауторима и до 50%).

Присуство отвореног легла у багремовој паши директно утиче на смањење приноса, јер присуство отвореног легла захтева ангажовање знатног броја пчела које онда не учествују у сакупљању и преради нектара. Најбоље би било да се за време багремове паше омогући матици да носи јаја колико може (што знатно утиче на смањење вероватноће појаве ројевог нагона), а да истовремено буде што мање отвореног легла у пчелињем друштву. Има више техника пчеларења помоћу којих се то може постићи, а једна од њих је приказана на сликама 1 и 2. Овом техником се истовремено смањује и могућност појаве ројевог нагона пре и за време багремове паше.

Присуство довољног медишног простора и празног извученог саћа у багремовој паши директно утиче на већи принос меда. Већи медишни простор стимулише већи број пчела да уносе и прерађују нектар. Иначе, треба водити рачуна да пчеле размештају унети нектар на три пута већој површини него што је то потребно за смештање меда. Празно саће стимулише пчеле на већи унос. Увек је боље имати вишак, него мањак извученог саћа у кошници. За једно јако пчелиње друштво (у ЛР кошници) потребно је обезбедити 20–30 рамова са извученим саћем. Треба умерено избегавати присуство сатних основа у медишту за време багремове паше јер:

– највећи број пчела има развијен нагон сакупљања нектара па слабије сакупљају полен и због тога је извучено саће за време главне паше слабијег квалитета због недовољне количине полена;

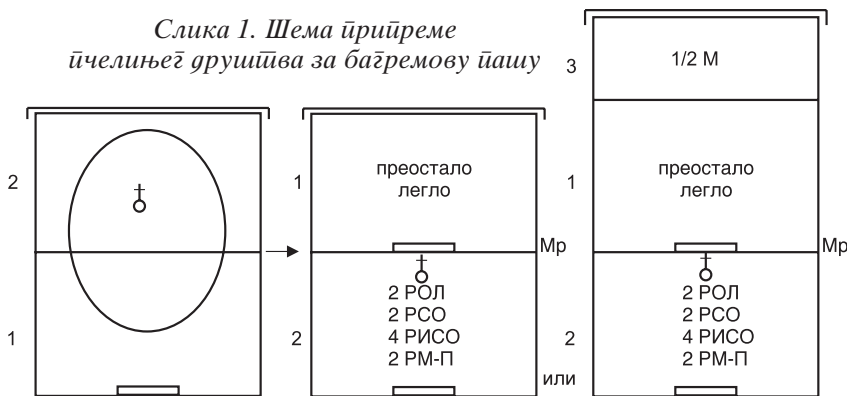
– ако се у медишту налази око једне трећине сатних основа, принос меда је мањи за око 10%, ако је у медишту око половине сатних основа, принос меда је мањи за око 30%, ако су у медишту претежно сатне основе, принос меда је мањи и до 50%.

Пракса показује да се даљи унос нектара смањује и до 30% ако се изнад пуног медишта дода празно медиште, јер веће количине присутног меда делују дестимулативно на сакупљачки инстинкт пчела. Нешто је боља ситуација ако се испод пуног медишта подметне празно медиште. Најбоље је када се пуно медиште (усред багремове паше) склања са кошнице и ставља на помоћно, или неко друго пчелиње друштво да пчеле затворе мед, а изнад плодишта стави празно медиште, ако за тако нешто постоји могућност.

Вентилација у багремовој паши значајно утиче на веће приносе. У нектару има доста воде. Како се од три дела нектара добија један део меда, пчеле треба да одстране велику количину воде из нектара. У прва 24 сата пчеле морају да одстране преко 50% воде из нектара (да се нектар не би укиселио). То је велики напор за пчеле, али им у томе пчелар може много помоћи ако сва лета на кошници широм отвори, ако поједине наставке помери унапред или уназад за око 1 cm, ако кров подигне на једну страну итд.

Утицај близине паше и бројност пчелињих друштава на одређеној локацији у великој мери утиче на приносе меда. Ако је растојање багремове паше мање од једног километра, принос меда је добар. Са порастом растојања (до око 3 километра) принос меда знатно опада. Ако је паша слабија, треба распоредити до 30 кошница на једном месту, ако је паша средња, до 50, а ако је паша веома јака, максимално 100 кошница.

Слика 1. Шема припреме пчелињег друштва за багремову пашу



Пчелињаци који се налазе на растојању већем од 1,5 километара не утичу на принос меда на посматраном пчелињаку, без обзира на квалитет паше.

Избор одговарајуће технике пчеларења у багремовој паши је важан не само да би се остварили високи



приноси меда, већ и да би се у значајној мери отклонила опасност од појаве ројевог нагона. Зато, кад багрем замеди, препоручује се да се пчелиње друштво преуреди као што је приказано на слици 2:

- у плодишту је матица са једним рамом отвореног легла, 2 рама са сатном основом лево и десно од легла, 5 рамова са извученим саћем и 2 рама са медом и поленом;
- изнад плодишта је матична решетка са летом, а изнад ње је медишта са девичанским саћем; у средини медишта су 2 рама са затвореним леглом (из којих излазе младе пчеле) који знатно стимулишу пчеле на интензивније сакупљање нектара;
- изнад медишта је наставак са претежно затвореним леглом из којег ће се лећи све већи број младих пчела које ће одржавати снагу пчелињег друштва за време багремове паше;
- у току багремове паше врши се контрола медишта да би се благовремено додало ново (празно) медиште испод скоро пуног постојећег медишта.

Ако се на почетку багремове паше изврца или одстриани сав мед из кошнице (који се сачува за прихрану пчела), код пчела ће се испољити сакупљачки инстинкт у багремовој паши. Ако се истовремено у медишту налази девичанско саће, добиће се чист багремов мед.

Формирањем пчелињег друштва за багремову пашу како је приказано на сликама 1 и 2 постиже се да матица у плодишту може да полаже јаја за све време трајања багремове паше, да за време багремове паше у плодишту буде релативно мало отвореног легла, да изнад матичне решетке (са летом) пчеле осећају присуство матице испод матичне решетке, а у медиште улазе (и из њега излазе) на лето на матичној решетки, да опасност од појаве ројевог нагона практично не постоји.

Треба истаћи да ће у багремовој паши бити више приноса ако је лето на матичној решетки веће, а лето на подњачи мање. Такође, унос нектара биће већи ако има више затвореног легла. Због тога се пчеларима са мањим бројем пчелињих друштава препоручује да на почетку багремове паше, кад из плодишта превешавају у горњи наставак (изнад медишта) све преостало легло, отворено легло замене са затвореним леглом из помоћних друштава.

У другој половини багремове паше свако пчелиње друштво припремљено за багремову пашу као што је приказано на слици 2 може да буде одгајивачко друштво за узгој квалитетних матичњака ако се оно додатно припреми на следећи начин:

- у средину горњег наставка (са преосталим леглом) на 5–6 сати пре пресађивања ларви ставе се 2 рама са отвореним леглом из плодишта, или из помоћног друштва, а лево и десно од њих стави се по један рам са пергом, а преостали рамови су са медом;
- на 2–3 сата пре пресађивања ларви направи се место између два рама са отвореним леглом за рам са пресађеним ларвама;
- кроз 2–3 сата између два рама са отвореним леглом стави се рам са једном летвицом на којој су 12–15 матичних основа са пресађеним ларвама;
- у горњи наставак до зида кошнице постави се рам са сатном основом, или рам грађевњак, да младе пчеле на њима извлаче саће уместо да то чине између матичњака.

Од тренутка пресађивања ларви обавезно прихрањивати пчелиње друштво ујутру и увече са по 200–300 грама сирупа (мед и вода, 1:1) све док се матичњаци не затворе (4–5 дана).

Кроз 10 дана од времена пресађивања ларви биће најмање десетак квалитетних зрелих матичњака у горњем наставку са којима се могу формирати нова пчелиња друштва. За све то време пчеле ће несметано сакупљати нектар у медишту и прерађивати га у мед.

Слика 2. Шема припреме пчелињег друштва на почетку багремове паше



СА КОЛИКО ПЧЕЛИЊИХ ДРУШТАВА, КАДА И КАКО ЗАПОЧЕТИ ПЧЕЛАРЕЊЕ?



Веролуб Умељић

ул. Чеде Дулејановића бр. 33, Крагујевац
(034) 362-879, (063) 814-80-80
vumeljic@ptt.yu, www.umeljic.com

Особе које желе да почну да се баве пчеларењем не треба одмах да набављају велики број пчелињих друштава. За почетак пчеларења сасвим је довољно 3–5 кошница. Не ваља почињати ни само са једном кошницом, јер су грешке при раду могуће, па и страдање по неког пчелињег друштва, поготову у току зиме. Ако се почетнику деси да му једино друштво не изими, њему је онда страдало 100% пчелињака, при чему најчешће настаје велико разочарење, и тешко одлучивање за нови почетак пчеларења. Или, ако имамо само једно пчелиње друштво, па оно из неких разлога ослаби, немамо га чиме помоћи, на пример рамом зрелог легла и пчелама, што није случај када почињемо пчеларење са неколико кошница.

Када смо чврсто решили да почнемо да се бавимо пчеларењем, треба у току зиме или раније с пролећа, да набавимо квалитетне кошнице, најбоље нове. Кошнице треба да су одговарајуће офарбане и кровови опшивени лимом. Пожељно је да на плодиштима буду уграђене ручице за лакше ношење кошница. Без обзира за који тип кошница смо се одлучили, све оне треба да буду потпуно исте конструкције и прилагођене за сеобу.

Поред кошница треба набавити и остали неопходан прибор. Да бисмо и помоћнику при прегледању друштава обезбедили за-

штиту, треба набавити два пчеларска шешира и два пара заштитних рукавица. Уместо шешира боље је обезбедити пчеларску блузу са шеширом, који са ње може да се скида. Димилица, пчеларски нож и четка су такође неопходни при пчеларењу. Треба обезбедити и материјал за сагоревање у димилици.

Поред наведене опреме и прибора, за почетак ће нам требати и један калем жице за ожичавање рамова, двадесетак сатних основа одговарајућих димензија и жврк, обичан или електрични, за утапање жица у сатне основе, као и шило или бушилица за бушење рупа у бочним летвицама рамова, за провлачење жица. Прве сезоне пчеларења треба се уздржати од пожуде за цеђењем меда. Прве године треба да се трудимо да што боље упознамо живот пчелињег друштва и технику пчеларења и да пчеле што више заволимо.

Неискусни почетници тешко ће се снаћи са јаким пчелињим друштвима, ако их набаве пре багремове паше, с намером да одмах оцеде мед. Па још ако та паша омане, ето опет великих разочарења. А јака друштва у то време су много скупља од нешто каснијих ројева.

Пчеларење може да се започне набавком природних или јефтинијих пакетних ројева и њиховим смештањем у кошнице са рамовима у којима су уграђене сатне основе. Али,





неискусним почетницима, најбоље је да пчеларење започну добрим ројевима на рамовима, одмах после багремове паше, односно крајем маја – почетком јуна месеца. Ројеви треба да буду на 5 рамова, од чега су 3 рама пуна легла у свим стадијумима, а на по једном крајњем раму треба да има хране – полена и меда. Површине са леглом треба да буду густо покривене пчелама разних доба старости, односно да има најмање 1 kg (10 000) пчела и да буде присутна млада (из те године) квалитетна оплођена и обележена матица, која је већ пронела. На свим рамовима треба да има укупно око 3 kg хране.

Ројеве треба набавити од искусног пчелара, са пчелињака који је од почетничког удаљен најмање 15 km, како би се у њима сачувале све пчеле излетнице.



Договореног дана у поподневним сатима, треба одвести празне кошнице, без полунаставака, на пчелињак испоручиоца ројева. Одмах треба преместити ројеве из његових у наше кошнице. Његову кошницу скидамо са постоља и стављамо је иза, на преврнути кров, а нашу отворену кошницу стављамо на постоље. Затим испоручилац ројева вади редом рамове са пчелама из његове кошнице и ставља их на исту позицију у нашу кошницу. Пожељно је да се при томе матица пронађе на раму и покаже купцу. Када су сви рамови премештени у нашу кошницу треба у њу збрисати и пчеле са поклопне даске, подњаче и зидова плодишта у коме је рој био. Рамове треба ставити до јужног зида кошнице и учврстити их да се не померају при транспорту. Довољно је по један мали ексер закуцати поред ушица сатоноша крајњих рамова и на средини ивице једне бочне летвице.

Чим предвече престане долетање пчела, лета кошница са ројевима затварамо. Подразумева се да кошнице имају обезбеђену

вентилацију, односно доток свежег ваздуха до пчела. У овом случају није неопходно користити збег, јер пчеле имају на располагању празан простор поред рамова.

Кошнице са ројевима треба одмах утоварити у превозно средство и одвести их на наш пчелињак. Ту их постављамо на припремљена постоља и после петнаестак минута, док се пчеле смире од сеобе, отварамо лета.

И тако оформисмо пчелињак и постадо смо пчелари. Нека је са срећом!

Нега и развој ројева

Ројеви ће се најбоље развијати на доброј нектарско-поленској паши. У недостатку добре паше треба их стимулативно прихрањивати, најбоље свако вече са по 300 g шећерног сирупа, све док се паша не појави.

Одмах по преузимању ројевима треба додати по један рам са сатном основом, стављајући га између рамова са леглом. Чим тај рам пчеле изграде и матица га залеже, додајемо следећи, такође између рамова са леглом, али не поред претходно додатог. У међувремену рој јача, повећавају се површине легла и број пчела. Када и други додати рам пчеле изграде и матица га залеже, додајемо следећи, у средину легла.

Када је година повољна ројеви могу до августа да изграде најмање по 5 нових рамова и да се легло развије на по 6–7 рамова,



што у то доба представља јаче развијено друштво, у којем ће сада бити укупно 10 рамова.

Током августа месеца треба обратити пажњу на обезбеђење резерви хране, потребне за успешно презимљавање и рани пролећни развој друштава. Ако у том месецу нема значајнијег уноса нектара из природе, друштвима треба прихрањивањем помоћи да обезбеде одговарајућу зимницу.

ПРОИЗВОДЊА МЕДА У САЋУ СИМУЛИРАЊЕМ РОЈЕЊА



Мркаило Бураш
ул. Максима Горког бр. 2/15
18000 Ниш
(018) 49-331

У главној паши произвођачи течног меда не иду на производњу воска, јер би у супротном принос меда био мањи. Међутим, произвођачи меда у саћу, да би остварили свој циљ морају да иду на оба производа истовремено. Ово се постиже симулирањем ројења где се користи енергија роја. Сличну идеју за производњу и течног меда дао је prof. dr Слободан Милорадовић у априлском Пчелару за 2004.

Користећи дотадашња научна сазнања, принципе нове технике производње меда у саћу поставио је пчелар George S. Demuth, и објавио их 1919. године у Фармерском билтену бр. 1039. По њему, 6–8 недеља пре главне паше друштва треба максимално развијати, а затим пред пашу плодиште смањити са два

на једно ЛР тело. У њега концентрише пчеле и легло, и прекида континуитет залегања одстрањујући матицу за период од 10–15 дана. Овај прекид залегања J. Hogg је касније сматрао суштинским и назвао га магични куршум. После овога, додавањем младе матице, друштво ће полетно радити као нови рој и неће се ројити те сезоне.

На основу ових принципа, симулирањем стања у једној већ изројеној кошници без губитка пчела, данас у Америци постоје два метода производње меда у саћу, који носе имена по својим ауторима (E. E. Killion и J. A. Hogg).

Килионов метод

Килион и синови су у Америци најпознатији произвођачи меда у саћу са традицијом дугом око 90 година. Живе у држави Илиноис и пчеларе са 1 000 друштава. Њихов метод је описан у књизи „Мед у саћу“, а изводе га за то прилагођеном опремом.

У пролеће, неколико недеља пре главне паше (када се устале временске прилике) сваких седам дана врше замену места плодишних тела. Са овим се постиже бржи развој и равномеран распоред легла у оба тела, а ово је и мера против ројења у том периоду. На 12 дана пре главне паше, симулирају ројење.

Радови пчелара приказани су у табели, коју сам направио на основу

*Беле
сајне
основе
за мед
у саћу*



података из Килионове књиге.

К о н - центрацију пчела и легла у начелу врши у телу које се затекло горе и над њим ће се (на родитељској под-

њачи) производи мед у саћу.

Тело које се затекло доле са остатком легла и нешто пчела, поставља се на посебно место у пчелуници. Поставља се на посебно место у пчелуници. Поставља се на посебно место у пчелуници. Поставља се на посебно место у пчелуници.



мајици почне да леже, пчеле јој праве просјор преносећи мед из ћелија плодишта у медунице. Сиварањем просјора за залегање младој мајици, рад у медуници практично ЕКСПЛОДИРА“.

Килионови користе опрему која је подешена тако да омогућава добру вентилацију, како би секције меда у саћу биле потпуно комплетиране. Користе дубоку (Милерову) подњачу, чија је унутрашња дубина 5,6 cm. Она лети обезбеђује вентилацију, а зими утиче на то да не дође до буђања саћа. Плодишта су димензија десеторамних ЛР тела, али у њима држе само по 9 рамона и са сваке стране по једну преградну даску коју називају пратећом даском (слично као што ради Бранислав Карлеуша, пчелар из Београда – примедба уредника). Наставци са секцијама су исте дужине, али је ширина мања за око 6 cm, јер садрже 7 секција и две пратеће даске. Пчеле из медуница претерују користећи бежалицу, а за време великих врућина, друштвима која нису у хладу додају наставак (нешто као наш збег) са неколико малих замрежених отвора.

На крају се зоне медуница се скидају, враћа одушно тело и у том положају друштва остају преко зиме.

Уколико градња матичњака није почета уз присуство матице, пчеле их обавезно граде по уништавању исте.

У току наредних 12 дана пчелар 4 пута отвара кошницу. При сваком прегледу руши започете матичњаке.

Дванаестог дана скоро сво легло је поклопљено и тада додаје нову матицу. Када она почне да леже, оживљава активност друштва. Ову активност Килион описује: „Када

Дани	Присуство матице	Радови пчелара	Ставља медуница	Датуми по Килиону
0. дан	Симулира рођење уз присуство матице (траје 4 дана)	– Смањује плодиште са 2 на 1 ЛР тело, где концентрише пчеле, легло и матицу – Ако нађе матичњаке, уништава их	ставља 1. медуницу	4. јун
4. дан		– Уништава стару матицу (уклања) – Уништава нађене матичњаке	–	8. јун
8. дан	Симулира рођење без присуства матице (траје 8 дана)	– Уништава нађене матичњаке	ставља 2. медуницу	12. јун
12. дан		– Уништава нађене матичњаке – Додаје младу матицу (матичњак)	–	16. јун



ПРИПРЕМА ЗА БАГРЕМОВУ И СУНЦОКРЕТОВУ ПАШУ И ПРОИЗВОДЊА РАНИХ РОЈЕВА

*Рођен је 1935.
године у Влашком
Долу. Пчелари од
1961. године. Тре-
нујно има 180
друштва у 12
кошницама.*



Милутин Стевановић
ул. Омладинска бр. 15
11420 Смедеревска Паланка
(026) 318-002

И овог пролећа, као и претходних, остао је изванредан број празних кошница. Основни разлози за губитке су вароа и ноземоза. Да би појаснио ситуацију, описашу шта се дешавало на мом пчелињаку од августа до краја октобра, као и на осталим пчелињацима у мом окружењу.

Одмах након сунцокретове паше, после 1. августа, започео сам задимљавање друштва против вароа. Овај циклус димљења није дао задовољавајуће резултате, избројано је до 50 опалих вароа по друштву. Следећи циклус димљења започет је око 10. сеп-

тембра и на моје велико изненађење избројан је већи број опалих паразита, у неким друштвима и до 500. Тек у трећем циклусу димљења, који је обављен крајем октобра, број опалих вароа је био у границама толеранције. Из овог можемо закључити да је вароа била у затвореном леглу, а како се легло смањивало вароа је остајала на пчелама те је масовно падала при задимљавању. После изнурености пчела вароом, надовеже се ноземоза, те у пролеће можемо да очекујемо губитке.



Почетком јануара свако друштво добило је по једну шећерно-медну погачу. Овако рано давање погача примењује се ради сигурности, ако неко друштво раније потроши медну капу. Погачу друштва обично троше од треће декаде јануара па надаље. У другој декади фебруара додајем другу погачу у којој се справљању, поред шећера и меда, користе и квасац, соја, форсапин и друго. Ево састојака погаче коју сам справљам: 50 kg шећера у праху, 3,5 kg меда, 3 kg пекарског квасца (6 фунти), 1 kg сојиног брашна, 100 ml воћног сирћета, Нозецид по упутству произвођача, Форсапин по упутству произвођача, вода по потреби.

Након додавања друге погаче која је оплемењена стимулансима, пчеле је интензивно користе, а самим тим боље хране матицу која сваким даном све више и више полагаје јаја. Друштва добро утопљавам фолијом и остављам да мирују све до почетка цветања џанарике. За то време матица је залегла 4–5 рамова. Када се појаве први цветови џанарике и кајсије окрећем наставка са леглом за 180°, не дирајући утопљавајући материјал. Пошто се у то време легло налази на 4–5 рамова, али само у предњем делу, а у задњем делу је мед који пчеле не трпе до лета, оне га интензивно разносе по празним ћелијама саћа, а самим тим троше више хране за сопствене потребе, те још боље хране матицу и спешују је да више полагаје легло.

Када је џанарика у пуном цвату, додајем по једну сатну основу између рама са леглом и рама са поленом. Ову прилику, када отваравам кошнице, користим да додам и трећу погачу. После 3–4 дана додајем другу сатну основу, а претходно додату стављам у средину легла да би је матица потпуно залегла.

За време цветања осталог воћа (трешња, вишња, крушка, јабука) и даље додајем сатне основе, али сада у средину легла, ако притом временска прогноза каже да ће наредна 2–3 дана бити лепо време. Рамове са медом које вадим из плодишта мало огреbem пчеларским ножем и стављам их у доњи наставак испод легла да би га пчеле из њега пребаиле у горњи наставак јер не трпе мед испод легла. И ово је један од начина стимулисања матице да полагаје више јаја.

Од почетка цветања воћа, па све до почетка цветања багрема, и поред тога што имају погаче, свако друго вече вршим прихрану са сирупом уз додатак Форсапина или кобалта.

Када је воће у пуном цвету и када је температура најмање 16 °С, приступам детаљном прегледу друштава да бих оценио квалитет и количину легла. Све записујем у белажницу у којој друштва категоришем у три групе: јака, средња и слаба. Следећег дана из треће групе (слаба друштва) вадим по један рам затвореног легла без пчела и додајем у кошнице из средње групе. Сада су друштва прве и друге групе опредељена за багремову пашу. После 7–8 дана поново из треће групе узимам по један рам затвореног легла, такође без пчела и додајем најслабијим друштвима из прве или друге групе која су мало застала у развоју. На овај начин сам добио 2/3 друштава која ће се потпуно развити за багремову пашу.

Формирање одгајивачких друштава (стартера)

За време ових пролећних радова пратим развој 4–5 друштава која се најбоље развијају и из два најбоља друштва исецам квадрате саћа са затвореним леглом, стављам их у замрзивач да преноће како би легло угинуло. Следећег дана их враћам у рамове на места где су одсечени, затваравам кошнице и пратим друштво које прво очисти угинуло легло (*гештаљније о овом постојућу можеће прочитати у Пчелару за јануар 2006. на 17. страни – примерба уредника*). Друштво које то прво уради је друштво из кога узимам ларве за матичњаке. Ове радње се обављају за време цветања јабуке.

Када јабуке буду у пуном цвету, приступам формирању одгајивачког друштва на следећи начин. Из помоћних друштава вадим по један или два рама затвореног легла са пчелама без матице, водећи рачуна да их не ослабим много, и стављам их у унапред припремљен наставак. Наставак пуним до 8 рамова легла, а са стране су по један рам са медом и поленом. Наставак стављам на нову подњачу, а преко наставка поклопну даску са уграђеном хранилицом, поштом иде утопљавајући материјал и на крају кров. Стартер свако вече прихрањујем. Четвртог дана отваравам стартер и сваки рам прегледам, да ли су започети матичњаци. Ако матичњака има, уништавају се пошто се из њих претходно извади млеч. Осмог или деветог дана изаћи ће скоро сво легло и биће мноштво младих пчела које су способне да одгаје 20 матичњака. Деветог дана од формирања стартера, отваравам га, вадим један рам из кога је



легло изашло, а ако таквог нема, онда вадим рам са медом, а остале рамове групишем тако да у средини наставка оставим место за рам са материјалом за матичњаке. Наставак потом затварам и наредна 3–4 сата припремам материјал за матичњаке (пресађивање ларви, Јентер, Алејева или друга метода). Када отворимо стартер да бисмо додали припремљени материјал, видећемо да су младе пчеле потпуно попуниле празан простор својим телима. Полако додајемо припремљени материјал који пчеле врло радо прихватају. Пошто се овај материјал додаје када је јабука већ прецветала, код нас настаупа бесплатни период све до цветања багрема. Стартере би требало зато прихрањивати свако вече са пола литра сирупа (мед растворен у топлој води).

Када сам у стартере убацио материјал за матичњаке, у производним друштвима има најмање 8 рамова легла. Тада отпочињем припрему за сунцокретову пашу. Отварам кошницу и тражим матицу која је обично у горњем наставку, а када је пронађем, рам са матицом стављам на страну док не „преуредим“ кошницу. Из доњег наставка вадим празне рамове, или оне са по мало меда (око 5–6 рамова) и сада у средину доњег наставка стављам рам са матицом, а из горњег наставка вадим још два рама са отвореним леглом и стављам до рама са матицом, затим са стране по једну сатну основу, до зидова по рам са медом, а остатак попуним изграђеним саћем. На доњи наставак стављам Ханеманову решетку, па наставак са затвореним леглом које се налази у средини тог наставка, празне рамове из доњег наставка, а вишак рамова стављам у магацин као резерву. Преуређену кошницу свако вече прихрањујем шећерним сирупом. Четвртог дана је отварам и преконтролишем да ли у горњем наставку има започетих матичњака, а ако их има разорим их, а да претходно из њих извадим млеч. Наредних дана кошнице не отварам, све док не почнем додавање матичњака. Дан пре него што ћу додати матичњаке, кошницу преуређујем тако да скидам горњи наставак као и Ханеманову решетку. Шта се десило у доњем наставку? Пошто је друштво у успону (притом је и свако вече прихрањивано), матица је залегла скоро цео наставак, па на овај наставак стављам полунаставак попуњен са делимично изграђеним саћем, а на полунаставак стављам Ханеманову решетку. На њу долази наставак са изграђеним саћем, а на њега стављам преградну да-

ску са отвореним летом за горњи наставак, па наставак са излазећим леглом. Следећег дана отварам кошницу и процењујем колико је младих пчела остало у горњем наставку и колико је још остало затвореног легла. Ако проценим да има доста пчела, истресем их у доње друштво јер у горњем наставку не би требало да буде много пчела, довољно је врло мало, довољно да одгаји матицу. Сада у овај наставак на рам са леглом уграђујем зрео матичњак из кога ће за време багремове паше изаћи матица, оплодиће се и почети са залегањем јаја. Ако је паша добра, доњем друштву додајем још један полунаставак.

Одмах пошто се матичњаци искористе, из стартера се додаје нов материјал за добијање следећег циклуса матичњака који ће стићи крајем багремове паше и додаћу их тамо где нема матица из претходног циклуса, а остатак за формирање ројева од помоћних друштава. Када се у ројевима оплоде мати-



Само што није!!!

це, ројеве појачавам са по којим рамом зрелог легла из помоћних друштава. Када из стартера узем други циклус матичњака, у стартеру обавезно оставим један или два матичњака и од њега ће се до јесени развити добро друштво. Ако се нуклеуси и помоћна друштва у току лета редовно негују, до јесени ће бити добро развијена друштва, способна да преживе зиму. Сада се вратимо производним друштвима.

Припрема за сунцокретову пашу

После завршетка багремове паше, доња друштва су постигла свој максимум развоја. Да се одмах после вртања меда друштва не би изројила, уместо преградне даске између доњег друштва и младе матице која је већ залегла најмање један рам, стављам Снелгрову даску на којој отварам горња предња лета



(даска има жичану мрежу 3×3 mm). После пар дана, када се мириси матица изједначе, приступам преуређењу кошнице. Пошто сам претходно припремио резервну подњачу, на њу стављам горњи наставак са младом матицом, а затим наставак попуњен изграђеним рамовима у коме је и „рам хранилица“ испуњена мало ређим шећерно-медним тестом.

Пошто претходно уклоним старо друштво, на његово место стављам друштво са новом подњачом где на други наставак стављам преградну даску са отвореним летом, па наставак са старом матицом и пуно легла, а преко тога полунаставак који је већ био у саставу старог друштва и поклопну даску са уграђеном хранилицом. Шта се сада дешава? Све излетнице из старог друштва ће се вратити на доње лето код младе матице. Пошто је млада матица у пуно доња замаха, када добије огроман број излетница (у недостатку паше има хране у рам хранилици која јој може трајати две недеље), попуниће леглом доњи наставак. Горње друштво је изгубило готово све излетнице, а како има много легла, за 5–6 дана добиће нове излетнице. Ако се доњем друштву дода нова рам хранилица и ако се горње друштво повремено прихрањује у недостатку паше, оба друштва ће на недељу дана пред сунцокретову пашу имати најмање 15 и више рамова легла. Сада се вади преградна даска између друштава, а на исто место ставља се Снелгрова на којој се отварају горња лета. После 4–5 дана горње друштво се скида и ставља са стране, диже се Снелгрова даска и из другог наставка доњег друштва се вади рам хранилица и још пар рамова, а на њихово место се стављају рамови са затвореним леглом које вадим из горњег друштва, али без пчела. На други наставак стављам трећи наставак у који додајем рамове извађене из другог наставка доњег друштва, а остатак попуњавам са сатним основама. На трећем наставку обавезно би тре-

бало отворити лето. Горњем друштву, на место одузетих рамова легла додатих доњем друштву, смештамо празне изграђене рамове и стављамо га на нову подњачу. Из овог друштва ће све излетнице отићи на старо место, тј. код младе матице, кроз лето на трећем наставку. Сада смо добили друштво за сунцокретову пашу са 13 и више рамова легла и излетницама из оба друштва. Сада се јавља проблем како оваква друштва преселити на пашу. Друштво мора имати жичану подњачу и збег са жичаном мрежом, а ако је спољна температура висока, друштва селити без кровова и тежити да се на локацију дође пре сванућа. Одмах по постављању пчелињака на ново место широм отворити лета друштвима, а следећег дана донети за сваку кошницу по један наставак и полунаставак који ћемо одузети са роја ког смо оформили од старе матице. У раним јутарњим сатима са друштва скидам горње наставке и на доњи наставак стављам празан полунаставак, па наставак са леглом и на њега наставак са празним рамовима (сатним основама), а на крају празан наставак. Стављањем празног полунаставка између наставка са леглом спречиће се нагон за ројењем.

Ако на месту где смо доселили пчелињак има и најмање паше, ова друштва донеће доста меда. Такав начин рада захтева много материјалног, умног и физичког улагања, све радње се морају прорачунати у детаље, али на крају се све то исплати јер ће се добити доста меда, нових ројева и друштава, а то је и циљ нашег рада.

Ове радње се односе на ЛР кошнице, што не значи да се не могу применити и на друге типове кошница, уз одређене измене у начину рада.

Можда ће највећи проблем мање искусним пчеларима бити производња матичњака, али уз велику упорност успех је неизоставан.



Пчелињак Томе Радивојевића на багремовој паши, село Грејач

ПРИРОДНИ РОЈ ДОНОСИ СРЕЋУ?



Петар Ж. Берговић

ул. Војводе Танкосића 7/17, 18000 Ниш
(018) 249-359, (064) 15-23-444



Прошла 2005. година била је натпросечна медоносна, па је било и природних ројева, који обично забрињавају пчеларе, а нове потенцијалне пчеларе обрадују.

Дође ми пријатељ Тома и рече да му се у празну ДБ кошницу уселио пчелињи рој. Тражио је помоћ. Кажем му:

„Томо, наш народ верује да њридошли њриродни рој доноси срећу!“

„Јесте, чика Перо, верила ми се ћерка, а биће и њринове!“

Расположени, уз кафицу закључисмо да се народно веровање потврдило, да је природни рој срећа и да је донео срећу.

Рој је око 18. јуна ушао у празно плодиште ДБ кошнице без рамова, попунио плодиште са пчелама и изградио 11 сатова прилепљених за поклопну даску до 12. јула. На седам сатова је легло разног доба, а у неколико сатова и мед. Све сатове са леглом исекли смо од поклопне даске, ставили у празне рамове, увезали рафијом и ставили у кошницу. За сво време нашега рада рој је био миран, радио је свој посао и прошли смо без иједног убода пчеле. По слободној процени, рој је првенац јачине око 25 000 пчела и нешто трутова, са квалитетном матицом која је дала школски исправно затворено легло. Са храном коју природни рој носи тежио је око 3 кг по нашој процени.

У кошници ограниченој по простору, за време паше, нагон пчелиње заједнице за сакупљање нектара и градњу саћа уступа место нагону за ројење и изгуби се део меда.

Познато је да медишни простор за време главне паше, ако су остали услови повољни, треба да је двоструко већи у односу на простор који ће заузети мед након прераде нектара од стране пчела.

За пчелињу заједницу са око 50 000 јединки, а то је оптимална снага наше медоносне пчеле (карнике), потребна су најмање четири десеторамна наставка ЛР кошнице са изграђеним саћем. За дванаесторамну ДБ кошницу потребно је поред плодишта најмање и два медишта. Уколико нема толиког простора, паша неће бити максимално искоришћена и може доћи до природног ројења.

Ако су повољни услови за искоришћавање главне паше, не треба чекати да се забеле сатови плодишног дела око сатонаша, већ са првим повољним уносом нектара благовремено треба проширити медишни простор празним квалитетним саћем. Тако се максимално искористи паша, а саће је боље градити у воћној или некој тихој паши.

Умножавање пчелињих друштава обавља се по завршетку главне паше, када су остварени максимални приноси меда. Појава природног ројења за време главне паше је штетна. Рушење матичњака одлаже ројење, одузима време и умањује принос.

Сталним увидом у рад пчелињих заједница и према испољеним различитим знацима, могу се уочити неке појаве нагона и припреме пчелиње заједнице за ројење.

Рецимо, пчеле натоварене цветним прахом задржавају се око лета и на полетаљци. Неке пчеле гризу крајеве отвора лета, да би га „прошириле“, како би омогућиле истовремени излазак већег броја пчела будућег роја.



Нема хитрог, масовног излета пчела ка паше и враћања натоварених и уморних пчела или се број таквих пчела смањило.

И поред добре вентилације група пчела прави „браду“ око и испред лета, или се пчеле гомилају у угловима кошнице без видног запослења.

Ако и поред свих мера рој изађе из кошнице за време главне паше и пчелар га ухвати, треба га сместити у кошницу и поставити га на место „старке“ – кошнице која се ројила, а старку ставити на ново место.

Ставити у средину плодишта рам са отвореним леглом, допунити га саћем и поставити у други корпус. Уколико се стресе и неколико рамова са младим пчелама, такав рој може дати и добар принос у меду од наредне паше (ливадска, сунцокретова, липова) и обезбедити себи егзистенцију.

Наравно, не треба пропустити шансу да се из природног роја одстрани скоро сва вароа, пошто је она сада само на пчелама јер легла нема, и доступна је већини препарата који се тада могу применити.

Постоји неколико начина спречавања природног ројења. Најједноставнији начин је замена места заједнице која је добила нагон за ројењем са слабијом заједницом на пчелињаку, а да нису једна поред друге. На тај начин, заједница која је добила нагон за ројењем остаје без излетница а слабија заједница са добијеним излетницама ће ојачати. Ова интервенција успева само ако су матичњаци тек започети или свеже залежени.

Ако су матичњаци пред затварањем или су затворени, треба извршити двоструко премештање, али у таквом случају некада ни то није довољно. После првог, на 7–8 дана извршити и друго премештање са другом слабијом заједницом. У временски поодмаклој фази припреме за ројење, да се рој не би изгубио, треба извршити вештачко ројење на један од следећих начина, који се могу пронаћи у већини књига за почетнике: методом Таранова, уклањањем активно ројевих пчела помоћу дрвеног сталка, Латамовим начином истеривања роја или Демаријевог методом.



Рођен је 2. новембра 1968. у Трстенику. Са пчелама се дружи од 1975. године. По занимању је КВ међалобушач. Члан је ИО Пчеларског удружења „Срећен Ацић“ у Трстенику.

КАКО ПЧЕЛАРИМ ПРЕ БАГРЕМОВЕ ПАШЕ

Ненад Радосављевић, село Осаоница, 37240 Трстеник, (037) 716-672, (063) 855-9623

Пчеларим дванаесторамним ДБ кошницама са Фараровим медиштинама и десеторамним ДБ кошницама са ЛР медиштинама.

Први преглед обављам неколико дана пре цветања џанарике, када и чистим подњаче. Проверавам стање друштва, залихе меда, квалитет легла. Бележим где су слабије матице, како би их касније заменио. Ако има слабих друштва која се морају спојити са суседним, прво их треба детаљно прегледати, да случајно нема знакова неке од болести пчела. Ако има, послати узорак на анализу. Друштва која тада пчелама поседају до 4 улице сматрам слабирим, 5 до 7 улица средње јаким, а 8 и више, јаким. Обично имам по 10% слабих и јаким и 80% средње јаким заједница.

Пчеларим стационарно. Приликом вишегодишњег пчеларења сам установио да средње јака друштва у просеку дају веће приносе од јаким друштва у условима стационарног пчеларења. Десеторамне ДБ ко-

шнице су ми обезбеђивале веће приносе од дванаесторамних. Стимулативно прихрањивање спроводим од џанарике до багрема. Сируп правим у размери 1:1 без кувача, и додајем га сваког другог дана по 750 ml. Ако воћна паша буде слаба, одмах после цветања јабуке сируп додајем сваки дан. Прву сатну основу стављам одмах након цветања џанарике, поред првог рама легла. Извуку је за 2 до 4 дана, у зависности од јачине друштва и временских прилика. Када време отопли да се може вршити цепање легла (прва половина априла) вршим замену места новоизграђеног рама и једног рама са леглом. На другом раму легла отварам поклопљени мед и рам окрећем за 180°. Средinom априла када време постане још топлије, сатну основу директно стављам у средину легла. Динамика проширивања легла иначе зависи од јачине друштва и временских прилика. До почетка паше, друштва извуку 3 до 5 нових рамова. Тако у две године изменим плодишно саће у свакој кошници. То је најбоља превентива против болести пчела.

ПУТ ДО ДОБРЕ МАТИЦЕ



Текст је рецензирао и председник Издавачког савета часописа Пчелар, проф. др Јован Кулинчевић, на чему му се редакција нарочито захваљује

Милета Марковић
14226 Јабучје
(014) 74-581, (064) 19-17-333
maticnjak@ptt.yu

Тржишна економија и конкуренција су неминовности са којима се сваки дан све више и више суочавамо у свим областима привређивања, па наравно и у пчеларству. Надања да ће нас пчеларе држава заштитити и омогућити нам да своје производе продајемо по „нашим“ ценама могу и даље бити присутна само код недовољно упућених или оних носталгичних који се не могу помирити да је време добре и лаке зараде у пчеларству прошлост, али се од прошлости тешко може живети. Без продуктивнијег пчеларења у новим тржишним условима не могу се остваривати приходи који ће омогућити проширење производних капацитета и испуњавање законских прописа који заједно чине основну претпоставку успешног пословања. Целокупна светска производња разних добара заснива се на уско специјализованим делатностима повезаним у један нераскидив производни систем. Такав приступ претпоставља нове односе и у пчеларској будућности на нашим просторима. То значи да ће се поједине пчеларске куће бавити претежно производњом меда, друге производњом полена, млеча и других пчелињих производа, а треће селекцијом и репродукцијом пчелињих матица.

Та неминовна раздвојеност, али и међузависност ће бити претпоставка успешности пословања целог ланца пчеларске производње. У овако рационално уређеним односима сви ће се бавити својим уско специјализованим делатностима и самим тим остварити бољи квалитет и већу рентабилност своје производње.

Научне пчеларске установе које се баве селекцијом и репродукцијом пчелињих матица у целом овом процесу рационализације и унапређења пчеларске производње, имају

веома велики, ако не и кључни значај и обавезу да преко нашег часописа „Пчелар“ редовно извештавају пчеларе о свим научним достигнућима, резултатима селекције и свим другим подацима који су релевантни за избор и набавку селекционисаних матица. Гледано са позиције пчелара као корисника услуга веома је значајно да зна неке основне податке о особинама и понашању пчела добијених из тих селекционих програма. Важно је познавати особине пчела које се тичу брзине пролећног развоја, остварене медне продуктивности, њихове склоности ка ројењу, грабежи, отпорности или толерантности на поједине болести, агресивности, мирноћи на саћу, хигијенско санитарним особинама и сл. Посебно је важно да пчелари знају шта се добија а шта губи набавком селекционисаних матица одгајених од локалних сојева пчела или набавком селекционисаних матица из других географски удаљенијих селекционих центара. Веома је значајно да се зна и постојаност особина и понашања пчела добијених селекцијом и када и под каквим условима долази до разградње тог генетског материјала.

Да овим и другим подацима везаним за матице треба посветити посебну пажњу, поред сопствених сазнања, уверио сам се и читајући најновије издање књиге „Пчеларство“ аутора професора доктора Јована Кулинчевића, где у једном делу књиге недвосмислено каже: „*Усјех или неусјех пчелињег друштва за време производне сезоне у највећој мери зависи од матице. Та међузависност је толико уска да сви остали фактори, ма колико били оптимални, неће много помоћи ако је матица лоша*“. Ако се овој констатацији не може ништа ни додати ни одузети, а сигурно не може, преостаје нам је-



дино да изнађемо што поузданији начин да у кошници имамо увек „добра“ матицу. Прва станица на путу до добре матице је сигурно родитељска матица од које ће се одгајати младе матице. На основу стечених предзнања, пре него што сам постао кооперант „Апицентра“ усуђивао сам се да за сопствене потребе одгајања матица, сам вршим избор родитељске матице. Морам да признам да сам тада најчешће био незадовољан, а понекад и веома разочаран. Доста времена ми је требало да схватим да се до доброг генетског материјала може доћи једино дугогодишњим радом на програмима одабирања, селекције и оплемењивања тог материјала. Неспорно је дакле да се родитељске матице, као и код других животиња одабирају према својој способности да преносе видљиве, мерљиве али и немерљиве особине на своје потомке. Да би се овај посао успешно обављао на њему морају радити стручна лица јер је наука о наслеђивању веома комплексна област и свака њена импровизација може бити штетна и за сопствени пчелињак и за ширу околину.

Руводећи се овим сазнањима, настојаћу да као пчелар практичар, коме је главна делатност репродукција селекционисаних матица, изнесем неке технолошке нормативе који се односе на ову област а која је примерена мом нивоу знања из пчеларства и технолошкој дисциплини прописаној од стране одговорних лица „Апицентра“.

Репродукција селекционисаних матица

Одгајање великог броја матица данас је у „Апицентру“ искључиво засновано на Дули-тловој методи. Она обухвата више фаза:

- припрему за одгајање матичњака;
- добијање одговарајућих ларви;
- пресађивање;
- започињање и доградња матичњака;
- додавање матичњака у оплодњаке;
- спаривање младих матица.

Већина активности које проистичу из ове методе одгајања матица су већ описиване у пчеларској литератури али и у часопису „Пчелар“ те их не желим понављати али ћу пажњу усмерити на неколико технолошких радњи које имају велики значај за квалитет одгајених младих селекционисаних матица.

Ларве за пресађивање

Добијање добрих ларви за пресађивање од родитељске матице добијене од „Апицентра“ а која је обележена плочицом са бројем, не може се замислити без физичког ограничавања њене носивости. То се најбоље постиже употребом кошнице у коју је уграђен изолатор направљен од матичних решетки. Садржај који се налази у изолатору као и садржај осталог простора кошнице мора бити под сталним надзором одгајивача матица. Ова кошница може се назвати, а она то фактички и јесте, колевка будућих младих матица. Биолошка снага заједнице у овој кошници треба да буде од 25–30 хиљада пчела са 5–6 оквира, већим делом, затвореног легла који су размештени са обе стране изолатора у горњем плодишном наставку, док се у доњем наставку налазе оквири са медом и поленом и 3–4 празна тамнија оквира који ће се касније користити за залагање матице у изолатору. У периоду кад нам ларве за пресађивање нису потребне изолатор ће бити отворен али два дана пре него што ће се у



Фото:
Иван
Бригушић



изолатор ставити оквир за залагање, у изолатор ће се ставити матица мајка и три оквира највећим делом попуњена медом и поленом, а потом ће се изолатор затворити. Због недостатка празних ћелија, док их пчеле местимично не припреме, носивост матице мајке ће се смањити за преко 70%. После два дана из изолатора се вади један оквир са медом и уместо њега додаје празан тамнији оквир у чије ће ћелије матица носити максимално крупна јаја јер је у претходном дводневном периоду њена носивост била битно умањена. Све време води се рачуна да у кошници имамо релативно малу површину отвореног легла у односу на затворено легло. То се постиже тако што се оквир са преосталим ларвама не враћа у кошницу са изолатором него у помоћне заједнице а из њих узима оквир са зрелим леглом и ставља у кошницу са изолатором. На овај начин се одржава биолошка снага пчелиње заједнице у изолатор кошници и добија вишак младих пчела у односу на потребу неговања отвореног легла. Уколико нема уноса из природе ова заједница се мора прихрањивати уз обавезно додавање поленске погаче која веома стимулативно делује на лучење млеча код младих пчела. У таквом амбијенту прили-



ком извођења ларви у ћелијама додатог оквира имамо вишеструко већу количину излученог млеча него што је случај у радиличком леглу других кошница. Према томе, што се тиче исхране ларви у првих 12 сати од излегања, може се поуздано сматрати да је њихова исхрана била максимално обилна а квалитет млеча адекватан квалитету млеча којим се хране и матичне ларве у тој старосној доби.

Пресађивање ларви

Да би ларве за пресађивање боравиле што краће време изван њихове природне средине потребно је да извршилац посла буде добро увежбан како би овај посао што брже обављао. Та увежбаност се постиже дужом праксом на пресађивању ларви за производњу млеча, јер у овом случају старост ларви и подлога на коју се ларве пресађују не мора бити строго испоштована а није толико значајно колико ће се млеча добити, колико је значајно рутинско овладавање самом техником пресађивања. Подлога за ларве које се пресађују у циљу производње млеча може да буде и разблажен млеч али и разблажен мед. Стављањем једне капи овог раствора у почетак матичњака постиже се лакше скидање ларве са игле којом се пресађује, али ће пчеле у одгајивачком друштву ту подлогу у врло кратком времену одстранити и ларва ће у једном тренутку остати без хране све док у новој средини не добије нове оброке млеча адекватне њеној старосној доби. Међутим, код одгајања матичњака из којих ће се извести младе матице, ова појава се неповољно одражава на тај период развоја ларве и може се избећи само ако се дванаесточасовна ларва пренесе заједно са највећим делом млеча из њене ћелије на суву полирану основу вештачког почетка матичњака. Само оваквим поступком ћемо обезбедити да ларва све време плива на млечу јер пчеле у одгајивачком друштву овај млеч не одстрањују, само га на одговарајући начин уреде, што се може сасвим јасно видети 2–3 сата након обављеног пресађивања. Из овог сазнања сасвим јасно произлази закључак да одређена старост ларве захтева и адекватну старост млеча. Применом оваквог поступка пресађивања, ларва ни једног тренутка не остаје без својих обилних obroka хране па је самим тим и пријем пресађених ларви много успешнији а и крајњи квалитет матица бољи. За овакав поступак пресађивања по-



ребно је обиље млеча у ћелијама оквира из којих се пресађивање врши а што се постиже већ описаним поступком рада са изолатор кошницом. Најједноставнији и уједно најуспешнији начин пресађивања ларви са својим млечом постиже се употребом тзв. кинеске игле.

Старост ларви за пресађивање веома је значајна за квалитет будуће матице. Зашто је важно да старост ларви буде од 12 до максималних 18 сати? До ове старосне доби и ларве пчела радилица као и матичне ларве хране се млечом истог квалитета, да би после ове доби ларве пчела радилица добијале храну другог квалитета док матичне ларве и даље добијају чист млеч и то у многоструко већем броју obroка у односу на ларве пчела радилица. Због тога је веома важно да се у том периоду ларва нађе и у знатно већој ћелији него радиличка, али и у положају у којем се у природним условима налазе започети матичњаци. Ово је посебно значајно и због тога што већ у том развојном стадијуму ларве почиње формирање неких њених органа а пре свега јајника што директно утиче на број јајних цевчица будуће матице. Поред свега овога, искуства у Апицентру показују да је пријем ларви млађих од 12 сати процентуално нижи, него у периоду од 12–18 сати.

Неки детаљи у поступку одгајања матичњака

Припрема друштва за одгајање матичњака врши се 5–7 сати пре пресађивања ларви. Том приликом се стављају на полирање и оквири са почецима матичњака од воска а то време је за јако друштво сасвим довољно да се изврши њихово правилно полирање а да при том не дође до смањења њихових димензија. Ових 5–7 сати је такође оптимално време обезматичавања одгајивачког сандука када се постиже и најбољи пријем пресађе-

них ларви. Ако се ради о пластичним почецима матичњака, за њихово полирање је потребно три пута више времена да би опет пријем и стартна посећеност пресађених ларви била знатно слабија него код воштаних. Из овог разлога лично сматрам да пластика, ма каквог квалитета била, никад не може обезбедити природни амбијент за квалитетно одгајање матичних ларви као што се то постиже са почецима матичњака од чистог пчелињег воска.

Поступак са зрелим матичњацима

Матичњаци се могу сматрати зрелим и употребљивим тек после десет дана од дана пресађивања. Тада је матица у матичњаку потпуно формирана, с тим што јој пигментација није довршена. Овако зрели матичњаци се узимају из одгајивачких друштава и додају у већ формиране оплодњаке. Оплодњаци треба да имају најмање 3–4 хиљаде пчела како би могли обезбедити оптимални топлотни режим (око 35 °C) у простору додатог матичњака. Зрели матичњаци се могу ставити и у инкубатор у којем је обезбеђен исти топлотни режим као и у пчелињој заједници, али се при томе поставља питање колико инкубатор обезбеђује и друге услове за правилно и природно излегање младе матице. На основу сопственог сазнања и увида у поступак излегања изнећу следеће запажање. Пре него што ће се одлучити да изађе из матичњака, матица прво обреже округли отвор на матичњаку и кроз њега испружи своју рилицу чекајући да јој пчеле неговатељице, које се налазе око матичњака, дају храну. Када добије своје оброке она се често поново повлачи у чауру матичњака где борави још неколико сати. После тог времена матица излази из матичњака, потпуно сазрела, са очврслим хитином и потпуном пигментацијом. Ако се матица излеже у инкубатору, она ће исто направити округли отвор на матичњаку и протурити своју рилицу, али пошто нема пчела да је нахране она ће у потрази за храном изаћи пре времена и при том ће бити блеђе боје и слабије покретљивости што сигурно може имати утицаја на њену виталност и квалитет.

Спаривање младих селекционисаних матица

Познато је да се младе матице у природним условима спарују са 10, 15 па чак по неким а и до 39 трутова. Спаривање младих се-



лекционисаних матица је свакако пожељно да се обави са што већим бројем трутова који потичу од такође селекционисаних матица, али да оне нису у родбинском сродству са матицом мајком младих матица. Да би се овај циљ постигао, на пчелињацима коопераната „Апицентра“, одгајање великог броја трутова врши се у кошницама у којима су уматичене селекционисане матице које су одгајене од матица мајки у претходне две године, а које нису у сродству са матицом од које ће се одгајати младе матице током текуће године. То су практично матице које се налазе у свим кошницама стационарних пчелињака одгајивача матица смештених на ширем простору матичног пчелињака. Селекционисана матица мајка од које ће се те године репродуковати младе матице бира се, значи, из селекционе линије која није у родбинском сродству са линијама претходне две генерације селекционисаних матица код датог кооперанта. Заједнице у којима се врши одгајање трутова морају, у недостатку паше, бити обилно прихрањиване да би трутови имали биолошку снагу и виталност за испуњавање своје функције. Међутим, без обзира на посебно изражену бригу за одгајање

трутова са жељеним особинама, не може се тврдити да су у оплодњим младих селекционисаних матица учествовали само трутови одгајени на сопственим и околним пчелињацима јер у нашим природним условима практично не постоје изолована подручја где спаривање матица може бити потпуно контролисано. Неспорно је да се на тим конгрегационим местима, односно спаривалиштима спонтано налазе и жељени, али и трутови са других удаљенијих пчелињака. У једној таквој „конкуренцији“ само биолошки најјачи и највиталнији трутови успеју да оплоде младу матицу.

При оваквом поступку спаривања младих матица са највиталнијим трутовима познатог порекла али и са највиталнијим трутовима који потичу са локалног простора у пречнику од 10 km, имаћемо матице у чијим ће се заједницама у високом проценту очувати жељене особине пчела уз истовремено побољшање имунитета, виталности и биолошке снаге свих чланова те пчелиње заједнице. Истовремено, овакав поступак оплодње омогућава опстанак варијабилности, која је примарна за постизање бољих особина пчела у даљем процесу селекције.

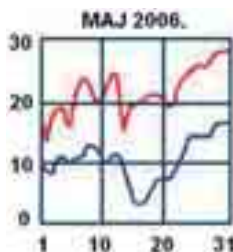
АПИМЕТЕОРОЛОШКА ПРОГНОЗА ЗА МАЈ

Дејан Крецуљ

Ни у мају пчеле и пчеларе неће дочекати неко нарочито повољно време. Шта очекивати од месеца за који се предвиђа да ће од првомајских празника до Ђурђевдана бити кишан и прохладан? Статистички посматрано, развој времена биће сличан времену у пролеће 1994. године.

Колико већ у првој половини месеца очекује се да од 15 дана половина њих буду кишни, па је и прогнозирана количина падавина у том периоду 59 милиметара. Ово ће свакако имати утицаја на пчелиње заједнице, али и на ишчекивану багремову пашу. Ако се предвиђања остваре у другој седмици кише ће престати, а температуре ће се примаћи вредностима које доликују овом месецу.

Коначну стабилизацију времена би валао очекивати у другој половини месеца, али је још увек изражена велика разлика у



температурама између јутарњих и подневних, које ће се кретати у интервалу од минималних око десетак степени до максималних дневних око двадесетак степени Целзијусове скале.

Велико температурно колебање очекује се половином месеца када ће јутарње температуре у неким крајевима пасти на свега неколико степени изнад нуле, а максималне дневне достићи ће више од 20 степени. Ако је за утеху, према речима метеоролога, бар неће бити ветра, а ни непогода, сем почетком и крајем месеца.

Улазак у трећу декаду месеца донеће знатно топлије време које ће нас увести у лето. Све ово може да узрокује **масовна ројења** па су пред пчеларима веома тешки задаци да одрже равнотежу друштава. Зато о узгоју младих матица треба мислити на време, а не сме се заборавити ни на правилну вентилацију, појило и вароу.



УЗГОЈ МАТИЦА НА МОЈ НАЧИН

Зоран Марковић, ул. Боровоја Коцића бр. 5, 16000 Лесковац, (016) 55-692

Бавећи се пчеларством аматерски, велику пажњу поклањам узгоју квалитетних матица. Само тако успевам да припремим снажне пчелиње заједнице за главну пашу. Исто важи и приликом узимљавања: снажно узимљено друштво је скоро изврцан мед са багрма.

Родоначелничко друштво

Родоначелничко друштво означавам претходне године. То друштво има селекционисану матицу од познатог произвођача, и оно ће ми дати ларве за младе матице. Матице узгајам искључиво маја и јуна користећи Јентеров апарат на следећи начин.

Матицу затварам у апарат ујутру у 6 сати и тај рам стављам у средњу родоначелничког друштва. Матицу окрећем на супротну страну од смера развоја пчелиње заједнице. Одмах додајем и квалитетну погачу. Око поднева контролишем залегање матице. Ако је матица све залегла, планирам послове које ћу одрадити четвртог дана.

Одгајивачко друштво

Четвртог дана у преподневним сатима проверавам на кратко залегање у апарату и уколико је и даље све како треба, формирам одгајивачко друштво без матице. Оно ће ми представљати и starter и одгајивачко друштво без отвореног легла и са најмање 5–6 рамова затвореног легла које сам обезбедио од друге заједнице која је имала матичну решетку. Одгајивачко друштво појачавам истресањем пет рамова са младим пчелама из других друштава и направим распоред тако

што ћу оставити у средини легла место за рам са ларвицама, лево и десно сразмерно стављам цветни прах, пергу и мед у рамовима, све до испуњења моје дванаесторамне ДБ кошнице. Испод тог тела подмећем полумедиште са медом, тако да је све пуно са пчелама.

После поднева, око 17 сати вршим пресађивање ларвица у колима која сам добро загрејао (око 30 °C) уз стављање неколико пешкира натопљених водом. На чепић (Г) са ларвицом навлачим навоштану матичну чауру (В), што изгледа као Б и пажљиво стављам у рам који има две летвице са 26 отвора пречника 9 mm. Рам са ларвицама стављам на место које сам већ припремио. Додајем и погачу. Петог дана вршим контролу пријема ларви и планирам формирање оплодњака. Тринаестог дана после поднева формирам оплодњаке сходно броју квалитетних матичњака и следећег дана пре поднева додајем матичњаке. До десетог дана од извођења, матице почињу са полагањем јаја.

Овакав начин рада примењујем да бих уштедео на броју одлазака на пчелињак.



КАШЊЕЊЕ У ПРОНОШЕЊУ УСПЕШНО СПАРЕНИХ МАТИЦА



Prof. dr Jovan Kulincević
Београд, Апицентар
(011) 397-45-40
kulincevic@bigfoot.com

Читајући извештај о научним активно-стима за 2004. годину немачког пчеларског института из Кирххајна (Kirchhain) веома ме изненадио онај део који је написао неким нашим пчеларима добро познат dr Ralph Büchler (боравио је у Нишу 2002. и Тополи 2004. године). Због и за нас интересантне проблематике, укратко ћу изнети њихове и наше податке у вези започињања полагања јаја успешно спарених матица.

На почетку тог дела извештаја који је објављен у часопису Die Biene (Пчела) за март 2005. године (*извињавамо се читаоцима што је овај чланак ипак дуго чекао на објављивање – примерба уредника*), каже се: „Искусљено је познато да упркос успе-ином спаивању често долази до кашњења у проношењу пчелињих матица“. Да би ову појаву систематски истражили, извршили су детаљну анализу институтских података од 1985. до 2004. године. У том периоду у одгајивачкој књизи регистровано је укупно 9 869 матица.

Од укупног броја матица, без обзира да ли су природно спарене директно у околини пчелињака, на изолованим спаривалиштима или на острвима, 3 788 матица или 38,4% започело је са ношењем јаја у просеку за 13,2 дана од извођења из матичњака, док је код 6 081 матице или 61,6% требало у просеку 20,3 дана да би пронеле. Ова разлика долази у значајној мери због веће старости матица у време спаривања. Код свих начина спаривања током година могле су се запазити матице које су проносиле тек више недеља после претпостављеног термина спаривања. Даље се у извештају каже да се слично догађа и код вештачког осемењивања матица од којих 6,2% пронесе после 21 дана.

Тражећи могуће узроке оваквог „кашњења“ у проношењу dr Büchler каже да се код

вештачког осемењивања показало да на ову појаву није имала утицаја количина спермe нити старост матица у моменту осемењивања, као ни време одгајања матица. Посебан значај се придаје генетичком пореклу матица али се не каже како је до те генетске особине дошло. Као пример се наводи почетак полагања јаја идентично одгајених и осемењених сестринских група матица у 2002. години са максимално раним проношењем између 4,7 и 9,0 дана, до 30,1 дан са минимумом од 18, а максимумом 62 дана.

У Апицентру и код неких од наших коопераната се воде подаци о спаривању и проношењу матица. Подаци се уносе у посебне картоне четрнаест дана од додавања матичњака у оплодњаке. Ако се узме у обзир да се матице излегу један дан након додавања матичњака у оплодњаке, сакупљање спарених матица које су пронеле врши се после тринаест дана, као што се у немачком извештају наводи за њихових 38,4% матица, али као просек.

Наша анализа обухватила је последње три године, од 2003. до 2005, тако да је нађено да од регистрованих 16 833 матице са регуларним проношењем јаја до тринаестог





дана започело је 16 368 матица, односно 96,9%. Само 515 матица или 3,1% није пронело у датом периоду. Део од тог малог процента неспарених матица пронео је у следећих два до пет дана, док су преостале матице које нису пронеле, елиминисане, због претпоставке да би са двадесет дана старости могле пронети иако су неспарене и тако постати трутуше.

Напомињемо да се на спаривалиштима Апицентра врло често догађа, ако су временске прилике повољне, сунчано, тихо и топло, да у моменту сакупљања матица има ларвица старости 2–3 дана, што указује на то да су оне пронеле осмог или деветог дана од извођења.

Несхватљиво је одакле овако драстична разлика у почетку ношења јаја успешно спарених матица, када се узме у обзир да је у суштини иста раса (*Apis mellifera carnica*) у оба случаја. Ако је у питању генетски фактор како то наводи dr Buehler, шта је то могло узроковати тако огромну разлику? То захтева неко конкретније објашњење.

Ослањајући се на доста добро познавање начина одгајивања, а посебно спаривања матица у Немачкој кроз двадесети век, па и данас, указао бих на један од могућих узрока који је довео до евентуалних генетских промена код њихове карнике.

У Немачкој, а вероватно и у Кирхајну су се за спаривање матица скоро искључиво користили и данас користе такозвани ЕWK оплодњаки. Та врста оплодњака у великој мери одговара величини, код нас од неких пчелара пропагираних мини оплодњака ЕWK (Ein Waben Kasten) који се састоје од једног рамчића са траком сатне основе и стаклених страница. У делу оплодњака је место за шећерно тесто. При формирању, у оплодњак се саспе једна кутлача претходно припремљених пчела и дода тек изведена матица. Два таква оплодњака се сме-

штају у један нуклеус (на сликама можеће видети варијанту са 4 оплодњака у једном нуклеусу - *примедба уредника*). Од пчела се очекује да изграде сатић у коме ће матица после спаривања полагати јаја. То се и догађа, али како видимо из институтског извештаја врло често са неприхватљивим за кашњењем.

Упоредним истраживањима у Енглеској још пре више година доказано је да у мини оплодњацима са мало пчела у односу на веће јединице, пчеле нису у стању да одрже оптимални топлотни режим и обезбеде остале повољне услове за правовремено спаривање и почетак полагања јаја.

Наша претпоставка је да је због деценијског коришћења мини оплодњака у Немачкој дошло до генетских промена које су условиле овакво стање са проношењем. Могуће је да су у питању и неки додатни фактори као што су специфичности климе или нешто друго, али су мини ЕWK оплодњаци свакако имали кључну улогу.

У Апицентру и код коопераната за спаривање матица се још од осамдесетих година прошлог века користе скоро искључиво тро и дворамни оплодњаци са нормалним ЛР оквирима. У сваком ЛР телу кошнице преграђеном на три или четири дела при формирању ставља се оквир са леглом које се изводи као и добар оквир са медом. Оба оквира морају бити добро покривена пчелама. Ако то није случај додатно се стресу пчеле са других оквира. Тежња је да се тако јаки оплодњаци задрже у току целе сезоне одгајања матица. Истина, ово је далеко скупљи начин спаривања матица, али као што смо видели из података, без кашњења у проношењу матица. Ово све треба да имају у виду и наши пчелари и да избегавају мини оплодњаке, јер је велика вероватноћа да се тако добију раније или касније матице са проблемом проношења. Моја је препорука да при одгајању матица за сопствене потребе, користите деценијска позитивна искуства Апицентра са дво и трорамним оплодњацима.





самим пчелињим друштвима која се лагано гасе услед деловања овог тихог убице, чак и ако пренебрегнемо сумњу на његову канцерогеност.

Од тада интернетом кружи „отворено писмо“, вапај пчелара за помоћ и подршку: „Поштовани пошрошачи меда, колеге пчелари и пријатељи, сигурно се сећате великог помора прошле године које је кошњало живоћа стотине хиљада пчелињих друштва. Много је пшњања остало отворено, али несумњиво је да повећана употреба инсектицида сноси део одговорности. Француска влада је ујраво направила први корак, да ојасни нервни отров имидаклоприд забрани за коришћење, јер постоје сумње да изазива рак код људи. Једна следећа ојасност долази у облику ширења производње генетски модификованих биљака. Сигурно Вам није у инјересу да се у скорој будућности на Вашем столу нађу производи генетски модификоване хране, на чију употребу

нас компаније као што је Bayer желе присилити. Молимо Вас да одвојите мало слободног времена и узмете учешћа у овој кампањи „отвореног писма“, против употребе имидаклоприда и расуће употребе и развоја генетски модификованих биљака у пољопривреди. Молимо Вас, пошудите се, јер сам сигуран да нико од Вас није спреман да прихвати расуће зажађење које проузрокују агроконцерни, као што су Bayer Crop Science и Monsanto. Срдчан поздрав, Вани Klaus Maresch, Schaubienstand Honighauschen, Drachenfels str. 92, 53639 Königswinter, <http://www.Honighaeuschen.de>, info@honigmet.de“.

Зашто све ово пишем? Почетком ове године на страницама агрономске штампе, и у Србији је освануо оглас компаније Bayer у којем се нуди Gaucho®! Значи, Европа куца на врата, али отровима које је са своје територије малтене прогнала.



ГАЛИЋЕВ КАЛУП ЗА МАТИЧЊАКЕ

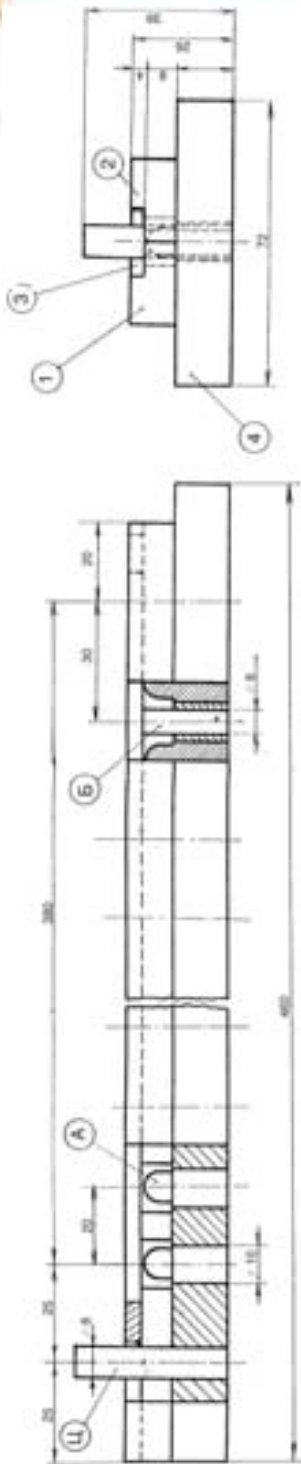
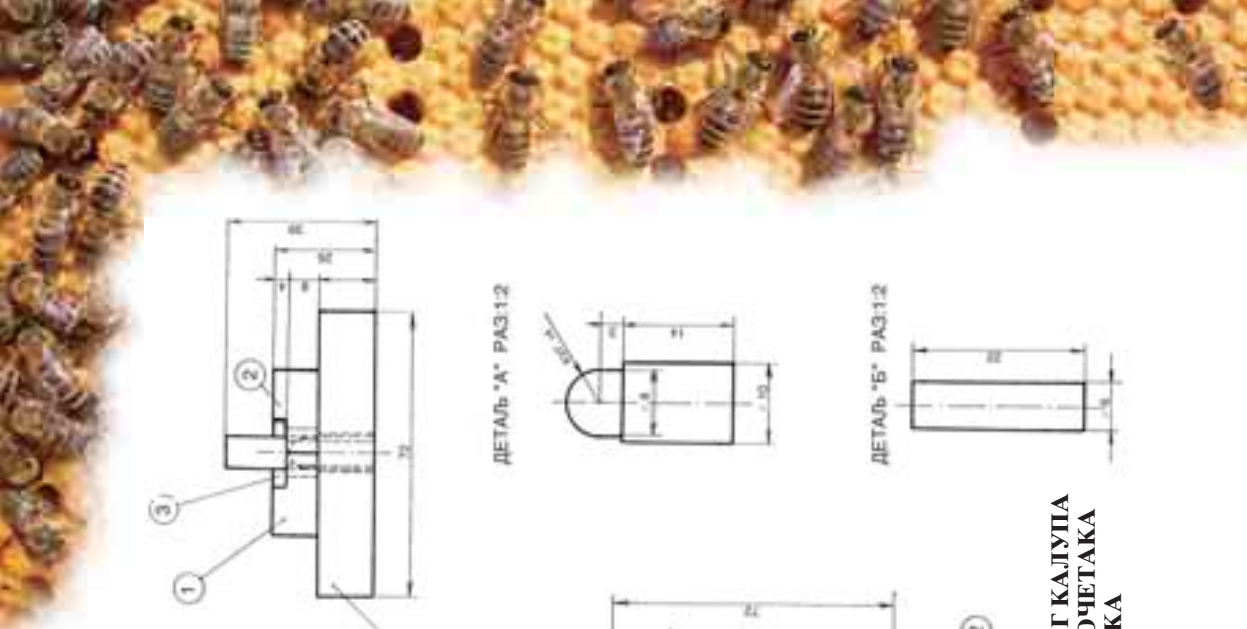
Стево Галић

ул. Милана Благојевића бр. 3
34000 Крагујевац
(034) 381-019 (стан)
(034) 570-384 (пчелињак)

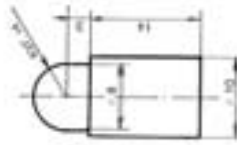
Галићев калуп служи за изливање 20 матичних основа у једној траци. Трака са матичњацима лепи се врућим предметом на летвицу која се налази у раму носачу приликом додавања стартеру. Основе се лију и лепе врло брзо (за један сат од 400 до 600). Калуп се израђује од нерђајућег материјала.

Калуп је нарочито користан онима који

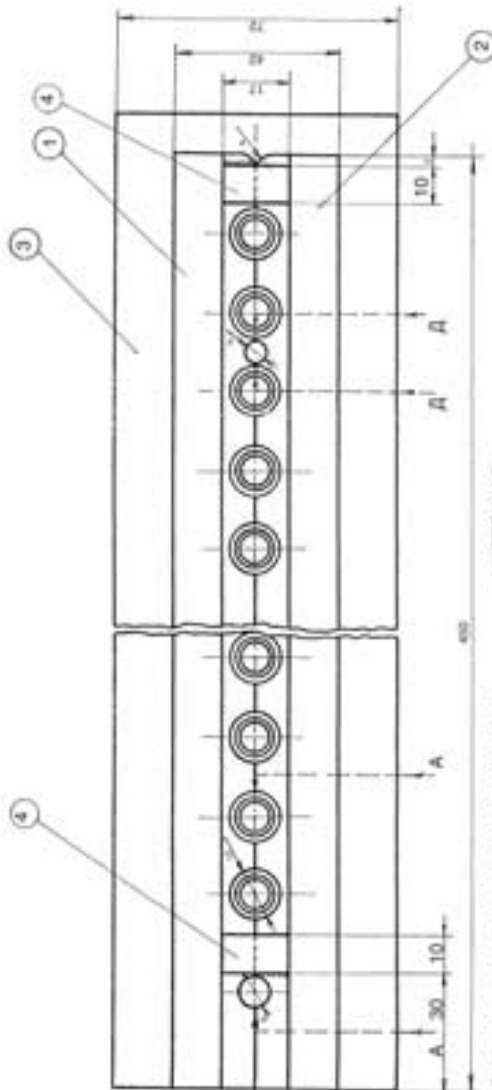




ДЕТАЉ "А" РАЗ 3:2



ДЕТАЉ "Б" РАЗ 3:2



МАТЕРИЈАЛ:

(Б, Ц, 1, 2, 3) хром никл челик

А месинг

ОБРАДА:

све површне брушење

кугла детаља А полирана

Б, Ц основце за фиксирање горњих плоча

1 половина горње плоче (лева)

2 половина горње плоче (десна)

3 доња плоча

А патрнца калупа

4 граничник

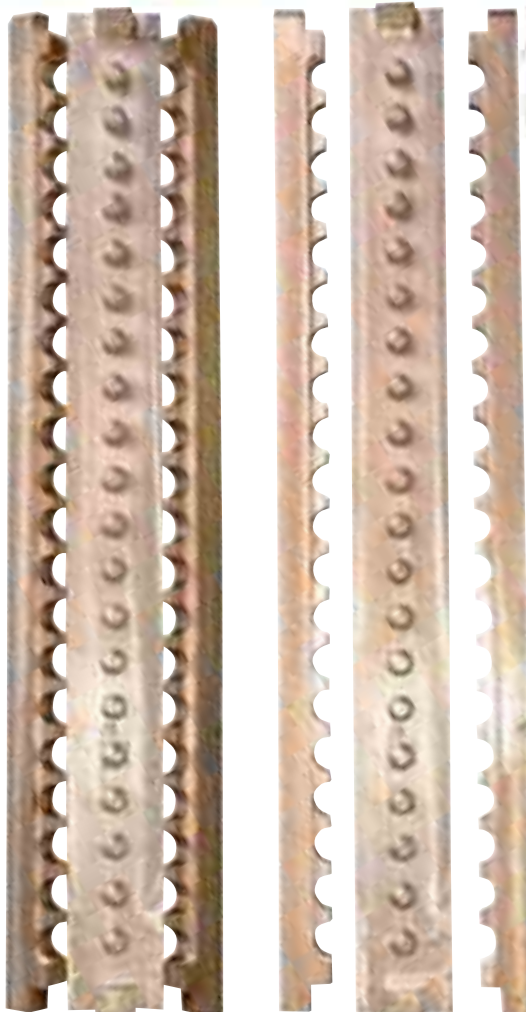
**НАЦРТ ГАЛИЋЕВОГ КАЛУПА
ЗА ИЗЛИВАЊЕ ПОЧЕТАКА
МАТИЧЊАКА**



се баве производњом матичне млечи. Приликом рада са калупом, он мора да буде загрејан на 60–70 °С и мора се квасити врућом водом исте температуре. У воду се сипа прањак за прање веша или судомил.

Када се у калуп налије восак који је такође загрејан на 60–70 °С, сачека се да се восак охлади и стегне. Процес се може убрзати стављањем калупа испод млаза хладне воде. Пре вађења траке из калупа, восак се прво поравна са калупом оштрим ножем, како би трака боље приањала на дрвену летвицу рама. Један одливак који се правилно употребљава може да послужи за виšekратно (5–6 пута) вађење матичне млечи.

Надам се да ћу објављивањем нацрта за калуп утицати на то да се повећа број пчелара који се баве производњом матичног млеча. Срећно!



ВИШЕ ОД БРАЋЕ



Мирослава Бојовић Манчић
ул. Књажевачка југ бр. 25, 18000 Ниш, (018) 570-595

Девети је дан априла 2005. године. Дан облачан, али топао. Обилазимо колегу пчелара Николић Небојшу у селу Слатина надомак Лесковца. Село је угнежђено у котлини слива река Власине, Ветернице и Јабланице, које се ту негде састају са Јужном Моравом, носећи чари пчеларског југа. Околни врхови Кукавице били су лепо видљиви, јер се иза, са вишег Чемерника, белео снег.

Стигли смо у Слатину рано поподне. Наш домаћин, који је девет сезона радио у иностранству, схватио је да и овде у Србији може да опстане ако се усмери на неки посао од срца и свом снагом, тј. уз помоћ целе породице, а она и није мала (отац, мајка, супруга, две ћерке и зет од сестре који је у мираз добио 50 кошница пчела). Иначе, Небојша је стално запослен у ЈП „Србијашуме“ у Лесковцу као пчелар, где одржава велики пчелињак! Да, добро сте прочитали.

Изабрати пчеларство за главно занимање је велика одлука. Очигледно да је одлука била права, јер је Николић успео да се савремено организује и да коначно добије и документацију која потврђује да његов мед задовољава све стандарде квалитета. Документ каже: „Објект и домаћинство за обраду, прераду и паковање меда у месту Слатини је у складу са прописаним ветеринарско-санитарним условима“. Признаћете да се данас у Србији мали број пчелара може похвалити да је регистровао законом прописане просторије.



Треба посебно нагласити да је равноправни сарадник у пчеларењу са Небојшом и његов

зет Стојан. Сарађују боље него да су браћа. А и носе исто презиме. Случајно, или је Бог доказао да и Он понекад воли да задовољи форму? Пчеларе са Фарар и ЛР кошницом, делимично комбиновано. Подњача је наравно жичана.



Све је у беспрекорном реду, све подређено мо-

дернизовању пчеларства. Иза стамбеног цветног дворишта налази се пчеларско двориште са објектима који су адаптирани искључиво за пчеларске намене. У гаражи гордо и свечано стоји војнички Pinze Gauer, преуређен од путничког у пчеларско возило капацитета 80 наставака. Добра локација често захтева удаљеност од асфалтних путева, па је он незаменљив за све временске прилике.





Поред је објекат где педантно поређан стоји пчеларски прибор и опрема. Ту је и мноштво нових парафинисаних наставака, који указују да ће пчелињак од 250 друштава, подељен на седам локација (Николићи строго поштују принцип држања малог броја заједница на једном потезу), бити још увећаван. Затим следи објекат у два нивоа. Спрат је намењен за цеђење меда, приземље за прераду и паковање.

Наставци са медом до спрата стижу спољним лифтом носивости 400 kg. Спрат садржи савремени мокри чвор са просторијом за прање и дезинфиковање инвентара и опреме, затим велику просторију за центрифугирање са прохромском центрифугом од 32 рама, као и модерни прохромски отклапач саћа. Ту су и прикључци за одвод меда у просторију испод кроз два отвора у блиставо белом керамичком поду. Кад уђете у тако белу и чисту просторију, па баците поглед на шљаштеће машине од прохрома, све делује нестварно, као да сте у космичком броду, а не у пчеларској просторији.

Испод просторије за цеђење налази се просторија за прераду и паковање. На њеној средини постављен је такође прохромски велики двозидни казан са доста простора около за паковање меда од стране 5 особа.

Поред овог објекта налази се трем. То је „лабораторија“ за топљење воска и парафинисање целих наставака и других делова кошнице. За ове потребе је Небојша прерадио казан за печење ракије.

На залихи имају огромну количину сатних основа, како од купљеног, тако и од свог воска, али и од својих медних поклопчића. Ове последње се беле као чипка девојачка.

Обиђосмо и један од пчелињака који је надомак куће, са педесетак кошница. Трава раскошно зелена, отворени маслчак као златна дугмад на свечаној одори. Из зиме су изашли са минималним губицима. А пчелари у околини су тог пролећа имали значајне губитке због варое. На питање како успевају да се изборе са вароом, Небојша и Стојан са осмехом кажу: „Све је њог контролом“. А како и не би? Ко зна, зна.

ФАРБАЊЕ НАСТАВАКА

Николићи од недавно примењују нову методу „фарбања“ наставака. Према њиховим очекивањима, она би требало да обезбеди трајну заштиту наставака. Прво се набави најфинији парафин беле боје у ситним гранулама (користи се за израду грођане масти). У великом казану се растопи парафин на преко 100 °С, па се потопе наставци који ту стоје 4–5 минута уз стално одржавање температуре парафина. Затим се наставци изваде, оцеде и лагерују.

Пошто се наставци потапају у парафин, они су заштићени и са спољашње и са унутрашње стране. У себе не примају влагу, јер је парафин продрео до сржи дасака. Пресецали су једну потопљену даску на пола и могло се приметити да је парафин заиста стигао до саме средине даске. Наглашавају да је веома важно да наставци буду прављени од потпуно сувог дрвета, или ће касније упити мању количину парафина. На срећу, они са влажним даскама немају проблема, јер имају сопствени погон за израду комплетне пчеларске опреме од дрвета.



За парафинисање 1 000 Фарарових наставака утрошили су 90 килограма парафина, чија је цена почетком 2005. године била 100 динара по килограму. Према томе, један Фараров наставак упије у себе око 90 g парафина, и таква заштита кошта свега 9 динара по наставку. Наставци задржавају природну боју дрвета.



БЕЗ ОБЗИРА ДА ЛИ МИСЛИТЕ ДА МОЖЕТЕ ИЛИ НЕ МОЖЕТЕ, У ПРАВУ СТЕ!



Душан Мирић, Белановица

У суботу 15. априла у Лазаревцу је одржан други скуп пчелара заинтересованих за оснивање пчеларске кооперативе на нивоу Србије која би имала основни задатак да реши проблем продаје пчелињих производа код свих заинтересованих пчелара.

У одлично припремљеној сали Дома културе, Пчеларско друштво „Будућност“ из Лазаревца се својски потрудило да створи услове за један велики скуп. Скуп је започео добродошлицом коју је пожеleo Радослав Цвејић, председник пчелара Лазаревца. Скуп је званично отворио градски менаџер Драган Јовић. После тога се прешло на радни део где су говорили Душан Мирић, Ђорђе Мркић и Милан Мајовић о самом начину и разлозима за удруживање.

Оно што је свима присутнима било јасно јесте да се мора престати са удруживањем у асоцијације које нису привредног карактера (и које не могу да нам продају мед) већ да треба формирати правно лице (кооперативу – задругу) које ће имати право у име свих чланова да продаје мед и друге пчелиње производе. Оно што је евидентно јесте да су данашњи проблеми у пчеларству мали у односу на оно што нас чека у будућности и да се пчелари још данас морају одлучити да ли ће бити хобисти или робни произвођачи!

Оно што нас данас највише мучи су фалсификовани медови, законска регулатива која прописује начин на који се мед може изнети на тржиште, лоша откупна цена меда, мала потрошња меда по глави становника. Као што се види, проблеми су комплексни и ниједан није лако решити, поготову самостално. Међутим, не смемо туговати и очекивати да ће наше проблеме решити неко други. Сваки пчелар треба једном да схвати да наше проблеме није дужна држава да решава и да се то не ради нигде у свету, већ она само мора да нам омогући да успешније радимо кроз подстицаје који се додељују само регистрованим пчеларима.

Први и уједно најтежи проблем су фалсификовани медови (по неком истраживању чак 65% на званичном тржишту). Овај горући проблем је тешко решити за кратко време. Организовани би лакше дошли до решења јер би радили интерну контролу медова који улазе у задругу тако да би прво међу нама пчеларима одвојили жито од кукоља. А затим би се заједничким снагама борили против пуких накупаца и фалсификатора.

Оно што нас свакако чека је одговорност пред законом који нема компромиса, а он прописује да сваки пчелар који жели да са својом етикетом изађе на тржиште поред осталих услова мора да има објекат за чување и паковање меда, који између осталог прописује да се мора имати пет просторија са плочицама, водом, пакирницом и другим. Ако би сваки пчелар покушао да ово направи код своје куће од већ постојећих објеката само за адаптацију би морао да издвоји минимум 5 000 евра што је доста велика сума па се питамо колико пчелара је сада способно да ово изгради. Многи ће рећи да се преко овог закона може прећи као преко осталих, али се грдно варају. Сетите се само увођења фискалних каса које су скоро сви неозбиљно схватили, а погледајте сада да ли постоји нека радња која је не поседује и погледајте колике су казне ако се направи и најмањи прекршај. Наша земља се полако уводи у ред. Ако се организујемо, можемо направити заједнички објекат за паковање меда који ће нас коштати много мање него да га свако од нас појединачно гради.

Тренутна откупна цена је за нас пчеларе понижавајућа, али на њу не можемо утицати. Неке су најаве да ће бити још мања. Један од разлога за овакву цену је тај што нико од нас нема тако велику производњу да би могао да склопи уговор са неком великом трговинском кућом да буде њен снабдевач, па стога наш мед промени неколико руку док не дође до крајњег корисника. (Поре



пога, навео бих пример константиног увоза свежег поврха из иностранства иако се тако поврхе може кућиши и у нашој земљи. Проблем је баналан, али нерешив. Велики кућиши траже и велике продавце који могу да обезбеде стални квалитет и количину. Квалитет је лако обезбедити, ако се зна како се ради. Али је количина проблем. Јер у Србији нема тако великог пољопривредног произвођача који би нерешитано и у свако доба дана и ноћи могао да обезбеђује покробне количине за велике куће. Овако, великим кућима је хиљаду пута лакше да увезу поврхе, него да јуре од једног до другог ситног произвођача, и да иако само себи стварају проблеме – примерба уредника)

Ако се удружимо и наш мед лагерујемо у заједничком магацину створићемо велику количину меда на једном месту и аутоматски ћемо бити интересантни великим трговинама што ће за последицу да има већу цену меда коју ћемо ми пчелари да добијемо, јер ћемо избацити неколико „руку“ из ланца.

Мала потрошња меда условљена је тиме што ниједан пчелар није уложио значајнија средства у рекламу без које се данас не може продати ниједан производ без обзира на квалитет. Да реклама није нимало наивна ствар може се видети из податка да је цена једне секунде рекламе на телевизији у ударном термину 18 000 динара! Ако хоћете нешто да изнесете јавности током 10 секунди, за то морате да издвојите 180 000 динара, па ви видите да ли неки пчелар може сам да то финансира. Удружени можемо издвојити део добити за рекламу. Највеће светске фирме улажу и трећину профита у рекламу, а то им се вишеструко враћа.

У Лазаревцу се могло закључити да пчелари морају изнаћи средства да заједнички направе објекат у коме би вршили контролу и паковање меда, као и саму продају, јер ако дочекамо јесен неорганизовани све ће нас то дупло скупље коштати. Још ако се има у виду да имамо обећања од Министарства пољопривреде и Министарства привреде да ће нам радо изаћи у сусрет у виду бесповратних средстава која се одобравају за ову намену, али само ако наступимо организовано! Стога је одлучено да би за нас најбољи вид организовања била задруга (кооператива) у којој сваки члан улази са истим средствима и има иста права као и други чланови. Најбољи пример како она треба да функционише можете видети на филму од пчелара који су не-

давно били у посети Грчкој, где су се лично уверили да удружени грчки пчелари постижу цену од 3,5 евра на велико и немају застој меда у магацину, и поред много тежих услова за пчеларење него код нас.

Такође је одлучено да сваки пчелар који је заинтересован за удруживање уплати по 2 000 динара. Средства ће се користити за плаћање израде пројеката и економских анализа као и за слање података сваком пчелару, да не морамо да чекамо излагање „Пчелара“. У сврху бржег рада и организовања изабран је и иницијативни одбор у саставу: **Вујовић Ацо** из Ивањице (064/361-15-16), **Мајовић Милан** из Вршца (013/832-187), **Мирић Душан** из Белановице (014/89-769, 063/80-76-142), **Мирковић Миленко** из Руме (022/478-094), **Мркић Ђорђе** из Новог Сада (021/824-220, 063/534-230), **Перић Маринко** из Малог Зворника (015/471-386), **Степановић Радисав Степа** из Раче (034/752-189), **Стојановић Милорад** из Зајечара (019/426-132), **Стојановић Живољав** из Суботице (024/753-771), **Траиловић Момчило** из Петровца (012/342-043).

У току дискусије се јавио и менаџер општине Лазаревац који се понудио да нам помогне тако што би нам обезбедио плац за градњу објекта и сву потребну инфраструктуру и документацију. Такође се понудио да нам обезбеди објекат који би се направио на том плацу на одложено плаћање можда и до две године. Такође је нагласио да можда можемо да добијемо и велика средства од донаторске агенције ADF са којом су склопили уговор о донацији за воћаре, па би можда могао и нас да уврсти у програм. Поред осталог, ово је значајно зато што овај донатор уводи НАССР програм потпуно бесплатно и омогућује пласман у МАХИ дисконт такође бесплатно. Тако, ако би се ово остварило, сам оснивачки улог у готовом новцу за сваког пчелара би се драстично смањило, а дуг према инвеститору би се измирио преко меда. Следеће што предстоји су разговори са министарствима која су такође обећала помоћ ако се удружимо.

Зато је јако важно да се сви пчелари што пре јаве најближем члану иницијативног одбора ради информисања око самог принципа удруживања и пријаве ради слања најновијих информација докле се стигло.

Свако чекање може скупо да нас кошта!

УПУТСТВО САРАДНИЦИМА ЗА ПРИПРЕМУ ТЕКСТОВА

– Текстовете пишете на писаћој машини или компјутеру (пошаљите их на дискети или CD-у, користите по могућству хирилични фонт, рецимо **Cir Times**, најбоље у **WORD**-у или **QUARKXPRESS**-у, било која верзија), али ако не располагете техничким могућностима, примамо и рукописе. Радове шаљите на адресу уредника или часописа. Пожељно је да захтевате потребни фонт од уредника, који ће вам га проследити на ваш e-mail;

– Ако сте рад припремили на компјутеру, можете га послати и e-mail-ом на: **rodoljubz@ptt.yu**. Ако не добијете e-mail одговор од уредника да је чланак стигао, **смаг्राјте да га нисте ни послали**;

– Трудите се да пишете краће и конкретније текстове. Дужи текстови ће се у часопису објављивати само изузетно;

– Фотографије шаљите искључиво поштом. Ако фотографије имате у електронском облику, шаљите их на CD-у, **никако** путем електронске поште (интернетом);

– Текстови, фотографије, дискете и компакт дискови се не враћају;

– На полеђини фотографије обавезно напишите име и презиме аутора, адресу и телефон, место и време фотографисања;

– Уз рад обавезно пошаљите вашу фотографију у **кolorу** скоријег датума, пуну адресу и телефон, и кратку пчеларску биографију у 4–5 реченица (тачан датум рођења, професија, од када пчеларите, којим типом кошница и слично). Сваки чланак биће пропраћен фотографијом аутора, а први у години и биографијом;

– Радове и огласе шаљите најкасније до 12. у месецу за наредни месец;

– Ако планирате писање текста за неки

од наредних месеци, јавите то уреднику, како би могао да прави планове и добар распоред текстова;

– Ако текст шаљете Пчелару, немојте га слати другим часописима док не буде објављен или добијете информацију да неће бити објављен;

– Пишите текстове о актуелним темама. Часопис се труди да објављене теме говоре о радовима за предстојећи месец, како би остварили тренутну применљивост сазнања из текстова;

– Ако се двоумите да ли да пишете о неком проблему, позовите уредника како би добили одговарајуће смернице, које би текст

учиниле прилагођенијим датом тренутку и осталим чланцима које редакција и уредник спремају за одређени број;

– Број речи за прилоге у рубрикама Скупови и репортаже и IN MEMORIAM је **ограничен** (осим ако уредник због посебног значаја и по претходном договору одобри другачије);

130 речи (за скупове са локалним значајем), **200** речи (за скупове са покрајинским или регионалним значајем), **300** речи (за државне скупове) и **50** речи за IN MEMORIAM. Текстови који имају већи број речи неће се објављивати. Препоручујемо да за писање ових текстова користите компјутерски програм WORD који има опцију бројања речи. У супротном вас молимо да речи сами избројите;

– Неће се објављивати написи којима је искључива сврха критика неког већ штампаног текста. Они који имају другачије мишљење, нека напишу чланак на исту тему;

– Редакција задржава право да врши скраћења или дотеривања текстова.





УПУТСТВО САРАДНИЦИМА ЗА ПРИПРЕМУ ОГЛАСА

– Огласе по могућству откуцајте на писаћој машини или компјутеру;

– За изнете тврдње у огласима одговара оглашивач;

– На уплатници и поред самог огласа **обавезно** наведите за који месец уплаћујете. **Ако на уплатници не наведете за који је месец, оглас неће бити објављен;**

– Оглас се може уплатити до годину дана унапред;

– За објављивање огласа **током 6 месеци**, одобрава се **попуст од 25%** (осим за осмину стране);

– Накнада за објављивање огласа се уплаћује искључиво унапред. По добијању профактуре, рок плаћања је 15 дана;

– Уплате се врше на жиро-рачун СПОС-а: 160-17806-08;

– По уплати, копију или оригинал уплатнице ставите у коверту заједно са читко написаним или откуцаним текстом огласа и пошаљите на адресу СПОС-а (СПОС, Молерова 13, 11000 Београд), **најкасније до 12. у месецу за наредни месец**). **Огласи послати факсом неће се узимати у обзир**, јер су најчешће нечитки. **Огласи достављени без уплатнице неће се узимати у обзир**. Ако дође до словних грешака приликом објављивања условљених слањем нечитког текста огласа написаног руком или послатог фак-

сом, а не писаћом машином или компјутером, уредник се неће сматрати одговорним и оглас се не може поновити. У случају достављања погрешних података од стране оглашивача, оглас се неће поновити у наредном броју;

– Прецизно пребројте број речи у малом огласу и извршите одговарајућу уплату. **Огласи са недовољном уплатом неће се објављивати**. Броји се свака реч. Један телефон је једна реч. Сваки број (једноцифрени или скуп цифара) је једна реч;

– У случају објављивања погрешних података услед штампарске грешке, оглас ће бити поновљен у месецу који одабере оглашивач. Друга врста надокнаде не може се остварити;

– Оглашивач који шаље оглас за осмину, четвртину, трећину, половину или целу страну, мора да достави комплетно графичко решење огласа. Ако то не учини, објавиће се само текст, без фотографија. Одлуком ИО СПОС-а, оглашивач може да уплати израду графичког решења огласа СПОС-у на горе наведени рачун у следећој вредности: **за осмину и четвртину стране 300 динара, за трећину стране 400 динара, за половину стране 600 динара и за целу страну 1 000 динара**. Одговорност за дизајн огласа од стране СПОС-а сноси оглашивач.

ЦЕНОВНИК ОГЛАШАВАЊА

(ВАЖИ ОД АПРИЛСКОГ БРОЈА 2006)

- | | |
|--|--|
| 1) Задња страна корица | 14 000 динара (10 500 са попустом) |
| 2) Половина задње стране корица | 8 000 динара (6 000 са попустом) |
| 3) Унутрашња страна задње корице | 12 000 динара (9 000 са попустом) |
| 4) Половина унут. стране задње корице | 7 000 динара (5 250 са попустом) |
| 5) Унутрашња страна | 10 500 динара (7 875 са попустом) (134×194 mm) |
| 6) Половина унутрашње стране | 6 000 динара (4 500 са попустом) (134×95 mm) |
| 7) Трећина унутрашње стране | 5 000 динара (3 750 са попустом) (134×63 mm) |
| 8) Четвртина унутрашње стране | 4 000 динара (3 000 са попустом) (134×45 mm) |
| 9) Осмина унутрашње стране | 3 000 динара (без попушта) (65×45 mm) |
| 10) Мали огласи за чланове СПОС-а: | |
| – 40 динара по речи, али оглас не може бити краћи од 10 речи | |
| 11) Мали огласи за организације, привреднике и остале: | |
| – 60 динара по речи, али оглас не може бити краћи од 10 речи | |

ПЧЕЛАРСКА БЕРЗА

НОВО НА НАШЕМ ТРЖИШТУ ПЛАСТИЧНА СТРАНИЦА ЗА СВЕ ВРСТЕ РАМОВА



РУПА ЗА
ЕКСЕР ЗА
САТОНОШУ

РУПЕ ЗА
ПРОВЛАЧЕЊЕ
ЖИЦЕ

РУПА ЗА
ЕКСЕР ЗА
ДОЊУ ЛЕТВИЦУ

САТОНОША
25 x 20 мм



КУЊИШТЕ ЗА
САТОНОШУ

РУПА ЗА
ПОЧЕТАК
ЖИЦЕ

РУПА ЗА
КРАЈ ЖИЦЕ

КУЊИШТЕ ЗА
ДОЊУ ЛЕТВИЦУ

ДОЊА
ЛЕТВИЦА
22 x 10 мм

ЗАШТИЂЕНО
ПАТЕНТОМ
МП - 055/03

ДУГОТРАЈНА, ПРАКТИЧНА, ЈЕФТИНА, БРЗА МОНТАЖА РАМОВА
МОЖЕ СЕ НАРУЧИТИ КОМПЛЕТАН РАМ СА ЖИЦОМ ЗА СВЕ ТИПОВЕ КОШНИЦА
ПРОИЗВОДИ: "ПЕТРОПЛАСТ" Тел. 011-2155-654, 3191-469

PROGRAM ZA ZASTITU PČELA



MATEX

Šabac, Mišarska 15, tel./fax 015/327-061






ad us. vet.

Iskusan savetovanje VARDE DESTRUCTOR
na bezbednosti Altrandi Matolja.
Kontakt sa telom cele govine.



ad us. vet.

Iskusan savetovanje VARDE DESTRUCTOR.



Kobaltno-Vitaminski
kompleksi za
stimulisanje Matice



MEDNA POGAČA

MEDENKO - O
MEDENKO - A
MEDENKO - F



AMITRAZ
500 SET
ad us. vet.

Za savetovanje
VARDE DESTRUCTOR



OKSALNA
KISELINA



85%
Mравlja
kiselina

Za savetovanje
VARDE DESTRUCTOR I
dezinfekciju košnica.



Обавештавамо сва пчеларска удружења и све пчеларе да ће се пријављивање и уплата за матице из селекције која се одвија у сарадњи са **Центром за пчеларство Пољопривредног факултета у Земуну**, вршити од 1. априла 2006. године на телефоне регистрованих произвођача селекционисаних матица Републике Србије. Испорука матица вршиће се по редоследу уплате.

Центар „Радмиловац“: 011/2615-315 локал 318



Књажевац „Тимомед“: 019/732-330, 064/2737-606



Краљево „Пчелица“: 036/375-336, 063/8033-359



Врање „Медопродукт“: 017/417-176, 063/7049-360

Вршац, Задруга МЕД: 013/832-187



vuplast

100%
proizvedeno

Tegle za med

300 gr.
500 gr.
1000 gr.
1500 gr.
3000 gr.



Gornji Milanovac, ul. Drinčičeva 24
tel: 032 716 627 mob: 063 606 818
e-mail: vuplast@eunet.yu





Pčelarska kompanija

ROJ

37240 Trstenik
Pana Đukića 2/2
telfax: 037 714-232, 717-600
723-579, 723-579

e-mail: roj@ptt.yu
www.roj.co.yu

Smederevo: 064/2107680

1.01.	LR košnica - standard sa 3 nastavka	33.00	3.13.	Stalak za otklapanje za 2 rama Cr	30.00
1.02.	LR košnica sa ventilacionom mrežom	40.00	3.18.	Viljuška plastična za otklapanje	1.00
1.03.*	DB košnica - standard	38.00	3.19.	Sito za med Cr malo	5.00
1.05.	DB košnica sa 10 ramova - standard	35.00	3.21.	Kanta za med od 40lit Cr	40.00
1.06.	AZ košnica - standard sa 10 ramova	55.00	3.26.	Ručna pakerica za med 20-30 grama Cr	300.00
1.08.	Fararova košnica sa 4 nastavka	41.00	3.27.	Pakerica univerzalna sa pumpom 20g-3kg Cr	999.00
1.10	Podnjača antivarozna	7.70	3.28***	Univerzalni duplikator sa mešačem Cr	1990.00
1.11	Nastavak LR	4.90	4.01.	Električni žvrk	15.00
1.12	Plodište DB	6.00	4.02.	Žvrk obični	1.00
1.17.	Nukleus dvodelni 5+5 ramova LR	21.00	4.03.	Busač rama Al 1 igla	5.00
2.14	Mreža za polen Al 360 x 260mm	1.20	4.06.	Američki nož anatomski	1.00
2.16.	Matična rešetka žičana LR - spojena limom	2.10	4.08.	Američki nož za čišćenje ramova	2.70
2.17.	Matična rešetka žičana DB - spojena limom	2.50	4.09.	Četka za pčele	1.00
2.22	Istegnuti Al 3x3 mm dužine 6 m	10.00	4.14.	Parni topionik za 5 ramova Cr	180.00
2.23.	Zica za ramove u rifuzi 1kg	2.40	4.20	Pčelarska vaga	120.00
2.24.	Zica za ramove na kalemu od 400g	2.40	5.01.	Dimilica Zn Ø 90	5.00
3.01.	Vrcaljka 3 rama PVC ručna	59.00	5.03.	Dimilica za varou	3.50
3.02.**	Vrcaljka 4 rama Zn ručna	85.00	5.04.	Šešir pčelarski	1.80
3.03.	Vrcaljka 4 rama Cr ručna	115.00	5.06.	Jakna sa šeširom	5.10
3.04.	Vrcaljka 4 rama Cr na električni pogon	247.00	5.12.	Rukavice pčelarske - gumirano platno	3.00
3.05.	Vrcaljka 6 LR rama Cr električni pogon	255.00	5.13.	Rukavice pčelarske kožne	3.50
3.06.	Vrcaljka 12 LR rama Cr radialna	400.00	9.01.	Roj pčela na 5 LR rama	31.00
3.07.	Vrcaljka 24 LR rama Cr radialna	600.00	9.04.	Matica ovogodišnja	5.00
3.09.	Vrcaljka 6 LR rama Cr kasetna, automatska	790.00	9.05.	Satne osnovne	4.50
3.12.	Kada skidanje poklopaca 20 rama Cr	99.00	9.06.	Zamena voska za satne osnovne	0.50

* Delovi za Db kosnicu su 15% skuplji.

** Vrcaljkice sa poklopcem su 6 % skuplje, sa 3 rama 5 % jeftinije, a sa 6 rama 7 % skuplje.

*** Duplikator može biti homogenizator meda, invertator šećera. Topi i filtrira vosak.

- Cene su proizvođačke, bez PDV-a, izražene su u eurima i važe na dan isporuke.
- Za kupovinu većih količina, odobravamo popuste.
- Izlazimo u susret posebnim zahtevima kupca i proizvodimo po porudžbini.
- Vršimo otkup pčelinjeg voska, meda, rojeva i matica.

Sve za pčele i pčelare u „ROJ“-u !



Пчеларска радња
НЕКТАР
Крагујевац

- израда и продаја сатних основа
- замена и откуп воска
- израда погача за прихрану пчела
- откуп меда и прополиса
- продаја

Телефон/факс
034/371 501
Производња погача
034/562 296
Производња воска
034/334 599
Мобтел: 063/640 144

Karolji
Nektar
- Bečej -

Vlasnik: Laslo Karolji
21220 Bečej, Udarnička 40
Telefon: 021-817-274
mobil.: 063-7754-048
Email: karoljin@sojanet.co.yu

- *IZRADA I PRODAJA SATNIH OSNOVA SA 20% ZAŠTITE OD VAROJE
- *ZAMENA I ODKUP VOSKA I STAROG SAČA
- *LEKOVI ZA PČELE
- PČELARSKI PRIBOR I OPREMA
- *IZRADA SVEČA
- *POGAČA ZA PREHRANU PČELA
- *BAGREMOV, LIPOV, LIVADSKI I SUNCOKRETOV MED
- *ODKUP MEDA I PROPOLISA
- *BIO PROGRAM OD MEDA



RADIONICA MEDENA

Ramovi, košnice, matice, rojevi, pribor i oprema, hrana za pčele, satne osnove, otkup voska...

Sve vrste ramova: suva lipas odlična izrada, izuzetan kvalitet, poštovanje vaših rokova. Iskustvo od preko milina ramova. Dnevni kapacitet hiljadu ramova. Peclarite udobno ramovima iz Radionice "Medena".

Svi tipovi košnica: kompletnih i u elementima, od kvalitetnog materijala, tačnih mera, precizno izradu u dogovorenom roku. Puni medni i zadovoljstva u isplati sa košnicama iz Radionice "Medena".

Sve pčelarska oprema i pribor: oprema za košnice, pribor za vrcanje meda, oprema za pčelare, hrana za pčele, lekovi, satne osnove ...
Pojedinačno i društvima. Posebni dogovori.



Radu dostavljamo pruzecima.
Vese kvalitetske isporukama
po dogovoru. Prizovite za cenovnik.
Pozivite nas, sve mozete videti.

www.radionicamedena.com
radionicamedena@yahoo.com

**RADIONICA "MEDENA", ZORAN ĐURIC,
MEHOVINE, 15225 VLADIMIRCI
015/518-532, FAX 015/518-208, 063/8950-610**



SZIR "PČELARSTVO
Radojčić
V. Branislav Radojčić
303. Branka Radicevića 27
Tel. 022/ 711-576.063777 E2 856

POLEN
proizvodnja sa sopstvenih
pčelinjaka kontrolisana
od NIV-NS i CIN-a Beograd

Pčelarska kuća Jevtić



Matice
Rojevi na LR ramovima
Rojevi na DB ramovima
Paketni rojevi

Košnica + roj → najpovoljnije
Formiramo pčelinjak za Vas
Mogući razni dogovori

Isporuka u Opariću, u našoj ambalaži

Jevtić Svetlana i Dragan
tel. 035/ 722-684 063/ 89-33-123

email: jevtic@ptt.yu
www.pcelarskakucajevtic.com



BRZO-LAKO-KVALITETNO!
Prodajem prese za bušenje ramova sa
automatskim utiskivanjem biksni u ram.
-Biksne za ramove 3x7 mm-
-Prohrom-inox žicu za ramove 0.4 mm-
-Američke razmake za ramove-

031/894-331
895-176 SENDEKOVIĆ

ПЧЕЛАРСКА ФАРМА ЈЕВТИЋ
Ројеви, матице и кошнице на продају.

1) Paketni rojevi 2) Rojevi na 5 LP ramova
3) Rojevi na 5 DB ramova 4) Mlade oplodjene matice
5) Košnice LP 6) Med, bagrem, livada, šuma

Isporuka rojeva u našoj ambalaži.

Милан Јевтић, 35267 Опарић
(035) 722-564, (063) 895-86-08

**ПОЗИВ НА
ПРЕТПЛАТУ**

НОВА КЊИГА ВЕРОЉУБА УМЕЉИЋА **ПЧЕЛАРСТВО**

Позивам поштоване пренумеранте и купце мојих досадашњих књига, као и нове пчеларе, да претплатом на ову књигу помогну завршетак обимног посла и њено штампање. Књига је у својој области јединствена и, на овим просторима, до сада најсадржајнија.

Ставарана је више година и у њу је уткано и 40 годишње пчеларско искуство аутора.

При раду на књизи помагали су ми сарадници, пчеларски стручњаци и практичари.

Намењена је свим категоријама пчелара, од почетника до професионалаца.

Књига, између осталог, садржи:

- Назначенији проналасци и открића у историји пчеларства,
- Опис пчелињег друштва (чланови, подела рада),
- Детаљан опис технике пчеларења кошницама: ДБ, ДР, Фирар, АЖ, полска, конгресовка, атлска, Терионова, Цандерова, кљештара, као и свих њихових варијанти,
- Начин израде, фотографије, техничке цртеже и спецификацију материјала, за све наведене кошнице и пратећу опрему,
- Детаљни опис свих пчеларских радова у току године,
- Методи узгоја матица: Милеров, Дупитлов, Јентеров, Никотов,
- Живот пчелињег друштва у природном станишту,
- Најзначајније пчелиње паше,
- Најважнији радови по месецима (за све типове кошница),
- Начин добијања и коришћења пчелињих производа,
- Пчеларска опрема (од најједноставнијих до најсавременијих решења): за отклапање саћа, цеђење, декристализацију и паковање меда, за топљење воска и израду сатних основа, за сакупљање млеча, полена, перге, прополиса, пчелињег отрова и остала опрема,
- Болести и непријатељи пчела.



- Књига је обима око 700 страница А5 формата, штампана на фином папиру, илустрована са око 800 фотографија у боји (све фотографије су оригиналне, од истог аутора, и први пут се објављују), око 100 оригиналних техничких цртежа, дијаграма и табела, шивеног је повеза са чврстим пластифицираним корицама.

- Књига из штампе излази септембра, 2006. године.

- Претплатна цена износи 1400 динара. Већ по традицији, имена свих претплатника пренумераната биће одштампана у књизи. Претплату можете извршити поштанском упутницом, на адресу аутора, или на жиро рачун број 150-1001482201864-97, Среда банка, Крагујевац, уз контакт телефоном.

- По изласку из штампе књигу ћу доставити свим претплатницима.

За ову сезону издано вам је сопствене
производње савршених пчелињака
висококвалитетне младе ослободене
матице у пакетне ројеве
ројеве на ДБ рамовима и пчелиња
друштва у коришћеним
ДБ кошницама

У ОБИЧАЈНЕ
ЦЕНЕ

BRONZE
MEDAL



BRONZA
2003

Од истог аутора можете одмах поручити
поузећем следеће књиге о пчеларству:

- У СВЕТУ ПЧЕЛА 850 динар.
- АТЛАС МЕДОНОСНОГ БИЉА, 1 расподато
- АТЛАС МЕДОНОСНОГ БИЉА, 2 1600 динар.



ВЕРОЉУБ УМЕЉИЋ
34000 Крагујевац
Чедо Дулејановића 33
034/362-879; 063-814-80-80
E-mail: vumeljic@ptt.yu
www.umeljic.com

PANONSKI ROMIJA
POSREDAVA ZA UDO I US ROMANI
SLABE OPLODENE MATICE
PROJEKTOVANJE I IZVOĐENJE
POSREDOVANJE U PROMETU

PČELARSTVO "ARSIĆ"
TEŠIĆ - BEROVAC

POSREDOVANJE U PROMETU
PČELARSTVO "ARSIĆ"
065-723-347, 065-775-75-06

СМОНА ПРОМЕТ

**Производи, откупљује, пакује и пласира
мед и остале пчелиње производе
преко трговине широм Србије**

11319 Крњево, Бул. ослобођења 16
тел: 026/821-080, 821-280, 821-380, дир. 821-480
E-mail: cmana-promet@ptt.yu

METALOPLASTIKA VRNJAČKA BANJA
tel. (036) 631-128, 631-487, 631-677, www.metaloplastika.co.yu

PET

od 250 g do 5 kg! **Sve vrste ambalaže za med...**



Центар за селекцију и репродукцију матица
 „Пчелица Стојановић“
 у сарадњи са Пољопривредним факултетом у Београду



МАТИЦЕ И ПАКЕТНИ РОЈЕВИ
 РЕГИСТРОВАНИ ПРОИЗВОЂАЧ МАТИЦА
 Риџница Тимочка 8, 36103 Краљево 036 375-336, 063 80 333 59



АЛАТ, ОПРЕМА I ПРИБОР ЗА ПЧЕЛАРСТВО
 szpr **DRAGANA** - ŠABAC
 15353 Majur, Vere Blagojević 26, tel: 015/377-009; 063/233-813

Proizvodimo kvalitetno i povoljno prodajemo:

- *Zaštitnu opremu:* KOMBINEZONE, BLUZE, KOŽNE RUKAVICE I VIŠE VRSTA ŠEŠIRA.
- *Pčelarski pribor:* DIMILICE, BELE ČETKE (VIŠE VRSTA), ПЧ. NOŽEVE, ŽVRKOVE I OSTALO.
- *Pribor za vrcanje:* VIJLUŠKE, NOŽEVE ZA OTKLANJE, SITA ZA CEDENJE MEDA, VRCALJKE...
- *Delove košnice:* MATIČNE REŠETKE (ŽIČANE I PVC), HRANILICE, ČEŠLJEVE ZA LETA I OSTALO.

Mi smo pouzdan partner svim trgovinama i pčelarskim udruženjima koji sa nama ostvare saradnju.
 Pozovite nas i poslaćemo Vam lager listu sa cenovnikom. Dajemo posebne popuste udruženjima i veletrgovinama.

*** НАШЕ ПЧЕЛАРСКО ИСКУСТВО I ИНЖЕНЈЕРСКА ТЕХНОЛОГИЈА СУ У СЛУЖБИ САВРЕМЕНОГ ПЧЕЛАРЕНЈА ***
 SA "DRAGAN"-om JE LAKŠE ПЧЕЛАРИТИ.

vlasnik:
 ing. Dragana Đurić
 pčelar



Душан Мирић, Белановица
 014/89-769 063/80-76-142
 dusanislavica@sezampro.yu

Имаће тржишту да понуди висококвалитетне младе оплођене матице проверене од стране пчелара дуги низ година. За све старе купце спремљен је и посебан поклон. Све матице се обележавају. Могућност испорука поштом или личним преузимањем.

МАРК-КОМ
Белановица



TEHNIČKI REMONTNI ZAVOD Kragujevac

preporučuje pčelarima svoje košnice

"DADANBLAT" (deb. 32 mm, 12-ramna)	- 4.973,70 din/kpl sa PDV 18 %, bez mreže i fioke.
	- 5.546,00 din/kpl sa PDV 18 %, sa mrežom i fiokom.
"DADANBLAT" (deb. 32 mm, 10-ramna)	- 4.485,18 din/kpl sa PDV 18 %, bez mreže i fioke.
	- 5.019,72 din/kpl sa PDV 18 %, sa mrežom i fiokom.
"DADANBLAT" (deb. 20 mm, 12-ramna)	- 3.968,34 din/kpl sa PDV 18 %, bez mreže i fioke.
	- 4.561,88 din/kpl sa PDV 18 %, sa mrežom i fiokom.
"LANGSTROTRUT" (deb. 20 mm)	- 4.010,82 din/kpl sa PDV 18 %, bez mreže i fioke.
	- 4.513,50 din/kpl sa PDV 18 %, sa mrežom i fiokom.

Košnice su izrađene od suvih obrađenih dasaka Jela/Smrča, bez ispadajućih čvorova, obojene. Stranice su sastavljene metodom "cinkovanja", podnjača i poklopna daska sa i bez mreže i fioke, poklopac sa aluminijumskim limom, plastična hranilica, ramovi standardni (u elementima).

Mogu se kupovati pojedinačni elementi košnica i košnice bez ramova.

Plaćanje: Pri preuzimanju ili odloženo po dogovoru.

Isporuka: Po dogovoru, u TRZK lično dostavljanje kupcu.

Informacije na tel. 034/305586 ili 335-095 lok.373



DO AVGUSTA PROIZVODITE MED U SAČU!

U Uniji je posmat i tražen proizvođač. Pčelar može postići odlične količinske, kvalitativne i materijalne rezultate. Otkupljujemo gotov proizvod (bagrens)!

Sklapamo ugovore:

Odlična izolacija.

Lagana, jaka, otporna.

30% jača držalva.

Manji potrošnja, više meda.

PČELARSTVO "BEREC"
SENTA 064-144-22-20

МАЛН ОГЛАСИ

„ЕКОМЕД“ Ниш. Производња кошница за пчеле, квалитетно, јефтино.

☎ 018/580-897, 064/163-8237

Продајем мед, ројеве, друштва, кошнице, рамове целе године.

☎ 026/221-255, 063/8458-705

Папирни за димљење против варое – лично или поузећем. Филиповић – Ужице.

☎ 031/513-687, 563-882, 524-172 (у продавници), 063/639-424

Продајем оплођене матице, пакетне ројеве и мед на велико. Павловић Мирослав и Небојша. Брзан. ☎ 034/861-137, 063/8926-030

Продајем 80 друштава ДБ, ЛР пре багрема, 100 ројева од 1. јуна, матице. Павловић.

☎ 015/510-241, 063/7561-513

ПРОДАЈЕМ ПВЦ МАТИЧНЕ РЕШЕТКЕ, ХРАНИЛИЦЕ 2,5 ЛИТРА, БЕЖАЛИЦЕ, БОКСЕСЕ, КАВЕЗЕ, БЕЖАЛИЦЕ ЗА ЛЕТО. ☎ 014/222-700, 064/65-11-500

Продајем пчелиња друштва и ројеве, цена по договору. ☎ 015/32-00-23, 063/81-566-00

Продајем 20 друштава у Фараровим кошницама. ☎ 064/836-26-34, 063/84-39-690, 011/87-54-045

Купујем восак, восковарину (дрождину). Мија, Пожаревац. ☎ 012/213-532

Продајем матице пештерске сорте, пакетне ројеве, ројеве на 5 р. Милован. ☎ 037/712-532, 063/858-45-43

ПРОИЗВОДЊА И ПРОДАЈА: РАМОВА свих типова од липовог дрвета; КОШНИЦА, наставака, збегова и кровова; АНТИ-ВАРОЗНИХ ЖИЧАНИХ ПОДЊАЧА са и без скупљача полена; УРАМЉЕНИХ МАТИЧНИХ РЕШЕТКИ; младих спарених МАТИЦА; зрелих МАТИЧЊАКА; РОЈЕВА. Посебна погодност за пчеларе почетнике - РОЈ У НОВОЈ КОШНИЦИ! Јеверица Љубиша, Звечка, Обреновац. ☎ 011/87654-27, 063/8167-726

Матице за 2006. годину. Шошић Драган и Биљана, Мала Моштаница. ☎ 011/875-00-34, 064/158-851-4

ПРОДАЈЕМ мед и прополис. Андрејевић Боривоје – Бора, Баточина. ☎ 034/841-507

Откупљујем восак, дрождину (восковарину) и саће. Пеђа, Лесковац. ☎ 016/281-674, 064/613-31-78

Повољно **продајем** 4 Фарарове кошнице са рамовима. ☎ 011/81-82-040, 011/158-313

Продајем оплођене матице и пакетне ројеве. Маринковић Срећко, Брзан. ☎ 063/8895-320

Продајем матице, пакетне ројеве и мед. Митић Перица, Баточина. ☎ 064/3246-560, 034/842-658

Продајем аутоприколицу са уграђених 16 АЖ кошница, 10 нуклеуса и израђујем АЖ кошнице. ☎ 015/292-307

Квалитетне матице и ројеве ЛР испоручујем током целе сезоне. Ковачевић Драган. ☎ 063/84-26-187

Продајем пакетне ројеве и друштва. Бобан, Мирољуб, Варварин. ☎ 037/788-223, 063/8-911-980

Продајем пчелиња друштва на рамовима кошница ЛР, ДБ. ☎ 014/79-113, 063/8810-581

МАТИЦЕ из 2006, ПАКЕТНИ РОЈЕВИ, КОШНИЦЕ ЛР и ДБ, ДЕЛОВИ КОШНИЦА, АНТИВАРОЗНЕ – ЖИЧАНЕ ПОДЊАЧЕ, по највишем квалитету! ЈЕВТИЋ БОБАН, Крушевац. ☎ 037/887-471, 064/35-84-037

Продајем 46 АЖ-10 стандард кошница са пчелама. Милан Париповић. ☎ 034/725-825, 011/33-44-732, 064/1859-645

Ројеви на ЛР рамовима, испорука у Земуну. Зоран Јовановић. ☎ 011/102-177

Продајем матице и ројеве на ДБ раму. Небојша Стевановић, Крагујевац. ☎ 034/372-474, 064/308-111-6

Продајем 30 друштава ЛР пре багрема и 20 ројева од 1. јуна 2006. године. Исаиловић. ☎ 063/316-934

Продајем мед и прополис. Несторовић Радоје, Лапово. ☎ 034/853-912, 064/43-76-469

Продајем друштва на ДБ рамовима пред багремову пашу. Владан. ☎ 063/80-45-821, 064/324-64-99

ТРУД, еко гљива за задимљавање пчелињег друштва. ☎ 012/443-333, 063/84-48-199

МЕПОЛИС МЕД. ОТКУПЉУЈЕМ ПЧЕЛИЊЕ ПРОИЗВОДЕ. ☎ 063/316-844, 011/2390-893, 011/3543-116

ЈЕНТЕРОВ АПАРАТ, ОРИГИНАЛ НЕМАЧКИ 49Е. МОЖЕТЕ НАРУЧИТИ НА ТЕЛЕФОНЕ ☎ 016/281-666, 063/42-82-36

Пакетни ројеви и пчелиња друштва са младим, обележеним матицама. Пчелињаци Танасковић. ☎ 011/8186-041, 063/8018-358

ПРОДАЈЕМ РОЈЕВЕ, пакетне, на ЛР и ДБ рамовима, **КОМПЛЕТНА ДРУШТВА**. Иван Бркић, Крушевац. ☎ 037/671-327, 063/83-66-349

Продајем 60 ЛР кошница са пчелама и мед. ☎ 0230/51-895, 063/86-33-839

Продајем аутобус „ДАЈЦ“ са пчелама 44 кошнице АЖ ГРОМ. ☎ 022/551-198

НАЈВЕЋИ ПРОИЗВОЂАЧ МАТИЦА У ПЧИЊСКОМ ОКРУГУ нуди висококвалитетне оплођене матице, пакетне ројеве и матични млеч. ☎ 017/31-740; Часлав, 063/8-666-226; Игор, 063/8-1111-66

Продајем: матице, ројеве на ДБ рамовима, пакетне ројеве. Пчелар Душан Глишић, Трстеник. ☎ 037/712-388, 064/29-04-196

Продајем кошнице ЛР комплетне са три наставка са пчелама 20 комада.
☎ 021/450-538, 063/5666-47

Продајем пчелиња друштва на 10 ЛР рамова са младим матицама. Испорука пре багрема. Чокеша. ☎ 064/31-05-022

Продајем приколицу са пчелама АЖ, пред багрем. Јоца. ☎ 064/395-49-20

Кошнице са пчелама и друштва на рамовима. Цвеић Момир. ☎ 064/333-89-22

15 ЛР друштва са скоро новим кошницама на три наставка. ☎ 064/613-7772

Продајем ТАМ 5000 и 32 АЖ ГРОМ (11, 12 рамова). Добрица. ☎ 026/671-200, 063/80-50-739

Продајем атестиран пчеларски камион ТАМ 110 без кошница. ☎ 064/455-85-94

Продајем пчелиња друштва и ројеве. Деспотовић Радован.
☎ 037/480-245, 064/375-94-25

Повољно – 20 евра. Ројеви – 5 ЛР рамова после багрема. Чолић. ☎ 015/413-041, 064/2159-206

Због смртног случаја **продајем** 35 ЛР друштава са опремом. ☎ 011/612-004

Продајем ФАРАР кошнице са пчелама.
☎ 034/710-952, 064/19-23-167

Продајем аутоприколицу са 10 ЛР друштава.
☎ 024/555-861, 063/869-555-8

Продајем пчелиња друштва у Дадан-Блатовим кошницама. ☎ 011/283-10-67

Продајем пчеле 15 АЖ кошница.
☎ 021/743-023, 063/84-84-258, 021/6043-023

Продајем врло квалитетне младе оплођене матице. Мића Траиловић.
☎ 018/242-157, 064/263-50-90

Продајем 10 комада АЖ кошница са пчелама. Цена повољна. ☎ 026/512-158

Продајем аутобус САНОС са 74 АЖ кошнице АЖ ГРОМ и пчелама, може и део исплате у меду. Раде. ☎ 013/332-726

Продајем ројеве на рамовима, пакетне и мед на велико. Радовановић. ☎ 037/884-371

Продајем добро припремљена ЛР друштва у кошницама. ☎ 063/511-035

Продајем 15 комада ЛР кошница са пчелама. Живадин. ☎ 014/414-703

Продајем оплођене обележене матице. Испоручујем поузећем. Миле Величковић.
☎ 018/320-300, 063/867-1550

Продајем оплођене матице, пакетне ројеве. Бојовић Стојадин, Пожега.
☎ 031/811-810, 064/317-1297

Продајем друштва и ројеве на ЛР рамовима. Слободан Ђорђевић. ☎ 063/74-86-832

Продајем оплођене матице, пакетне ројеве 1,2 kg и ројеве на 5 ЛР рама и више. Радослав, Лазаревац. ☎ 011/8125-064, 19-21^h

Алуминијумска мрежа за подњачу и збег, 290 дин/м². Шојић, Пожега. ☎ 031/713-557

Продајем 17 ДБ јаких друштава са добрим матицама (по два медишта). Дудовица, Лазаревац. ☎ 011/8186-146, 063/72-71-745

Повољно продајем 20 ЛР кошница са пчелама. Живковић Миле. ☎ 012/66-706

Продајемо 4 кошнице са пчелама и центрифугу. Пантић Димитрије. ☎ 011/3594-071

Продајем 30 ЛР друштава и две атестиране аутоприколице по 10 ЛР друштава, због старости. ☎ 022/463-038

На продају ројеви на рамовима АЖ ГРОМ. Стојићевић. ☎ 012/332-731, 063/74-75-331

Продајем 5 ЛР и 10 ДБ друштва са кошницама.
☎ 034/842-349

Продајем ЛР кошнице комплет са жичаним подњачама. Радојчић Ненад. ☎ 011/26-10-140

Продајем половне кошнице ЛР 30 комада. Милинковић Драган. ☎ 015/325-499

Продајем пакетне ројеве на 5 рамова или са кошницама. ☎ 037/714-376

Продајем ројеве на ЛР и ДБ оквирима. Милета Марковић, Јабучје. ☎ 014/74-581, 064/1917-333

ПЧЕЛЕ ДОНОСЕ ЗДРАВЉЕ! УЗВРАТИМО ИМ ИСТОМ МЕРОМ!

- SUPERSTRIPS - VAROZAN

АПИВЕТ, НОВИ САД
Производни погон Љуково
Телефон/факс: 022/551-144, 551-784, 063/506-332

Продајем аутобус САНОС 92 и камион ДАЈЦ 54 кошнице. ☎ 015/284-463

Најсавременије скупљаче полена и хваталке ројева шаљем поузећем. Јевђовић.
☎ 034/340-785, 063/717-9876

Продајем пакетне ројеве и на рамовима ЛР и ДБ. Раца. ☎ 011/8120-773, 063/8094-976

Матике и ројеве продаје Мики, Сталаћ.
☎ 037/806-348

Ројеви на рамовима ЛР, ДБ и пакетни од априла до августа. Мишко Јовановић, Лајковац.
☎ 011/8124-929, 064/258-23-22

Продајем липове кавезе за матике, матике 2006, пакетне ројеve 1,2 kg. Цветковић Горан, Лапово. ☎ 064/14-22-767, 034-852-045

Продајем ТАМ 5000 и 32 АЖ ГРОМ (11, 12 рамова). Добрица. ☎ 026/671-200, 063/80-50-739

Продајем матике, ројеве (пакетне, на рамовима), формирам пчелињаке. Грбић.
☎ 022/612-881

Због смрти власника **продаје се** цео пчелињак са опремом. ☎ 027/59-824, 064/13-22-566

Продајем десет АЖ кошница са пчелама.
☎ 022/431-453, 064/1803-566

МАТИЦЕ (младе, оплођене, обележене) и **КОШНИЦЕ** ЛР и ДБ по највишем квалитету продајем током целе сезоне. БЕТА, Крушевац.
☎ 064/45-77-378

Продајем квалитетне матике, ројеве, целе пчеларске сезоне. Дејановић.
☎ 021/878-013, 064/37-04-510, 022/623-377

СIP - Каталогизација у публикацији
Народна библиотека Србије, Београд
638.1

ПЧЕЛАР : часопис за пчеларство / главни и одговорни уредник Родољуб Живадиновић. - Год. 1, бр. 1. (јануар 1898) - . - Београд : Савез пчеларских организација Србије, 1898 - (Лапово : Колор прес). - 24 cm
Месечно
ISSN 0350-431X = Пчелар
COBISS.SR-ID 15913218



HRANA ZA PČELE

SVE VRSTE LEKOVA ZA PČELE



**200
DINARA**



**120
DINARA**



**250
DINARA**

**MRAVLJA
KISELINA 85% 1 L**

**OKSALNA
KISELINA 200g**

**VARAMIT - AMITRAZ
za 40 košnica
3 tretiranja**



EVROTOM

- IZRADA I PRODAJA SATNIH OSNOVA
- ZAMENA, OTKUP VOSKA I STAROG SAČA
- PČELARSKI PRIBOR I OPREMA
- KOZMETIKA I HUMANA MEDICINA
na bazi pčelinjih biljnih aktivnih materija

SRBIJA I CRNA GORA, 22400 RUMA, Kraljevačka 46
 Tel./fon: ++381 22 479 569, Fax: ++381 22 471 675
 BIH 76100 BRČKO, Semberska 12, Tel./fax: ++387 49 340 443
 BUGARSKA, SOFIJA, Tel./fax: ++359 2 84 031 33
 e-mail: evrotom@hotmail.com
 http://www.evrotom.com; http://www.evrotom.da.ru